



CATÁLOGO

do FUNDO

CASSIANO BRANCO



LISBOA
CÂMARA MUNICIPAL

arquivomunicipal de lisboa

FICHA TÉCNICA

PROPRIEDADE:

Câmara Municipal de Lisboa
Pelouro de Cultura e Relações Internacionais
Direção Municipal de Cultura
Departamento de Património Cultural
Divisão de Arquivo Municipal

DIREÇÃO:

Helena Neves

COORDENAÇÃO:

Rui Paixão

REVISÃO E EDIÇÃO:

Rui Paixão

TRATAMENTO ARQUIVÍSTICO:

Paulo Batista

DESIGN GRÁFICO:

Marília Afonso Maranhas

VERSÃO:

1.0

DATA:

2020



CATÁLOGO

do FUNDO
CASSIANO BRANCO



LISBOA
CÂMARA MUNICIPAL

arquivomunicipal de lisboa

ÍNDICE

NOTA INTRODUTÓRIA	6
CATÁLOGO DE DOCUMENTOS	6
LISTA DE ABREVIATURAS E SIGLAS	6
FUNDO CASSIANO BRANCO	7
Quadro de Classificação Documental	
F CB – Cassiano Branco	12
SR 01 – Portugal dos Pequenitos	18
SR 02 – Projetos para comércio e indústria	28
SR 03 – Projetos para concursos públicos	34
SR 04 – Projetos para estruturas móveis	38
SR 05 – Projetos para arquitetura habitacional	42
SR 06 – Projetos para equipamentos de espetáculos	62
SR 07 – Projetos para equipamentos hidroelétricos	67
SR 08 – Projetos para equipamentos turísticos	72
SR 09 – Estudos e projetos de urbanismo	78
SR 10 – Projetos para edifícios de utilização pública	81
SR 11 – Estudos técnicos e científicos	89
SR 12 – Documentação particular	94
COL 13 – Mapas e plantas	98
COL 14 – Cartazes	100
COL 15 – Recortes e revistas	102
COL 16 – Fotografias	115
COL 17 – Postais	117

NOTA INTRODUTÓRIA

O Arquivo Municipal de Lisboa tem como missão recolher, guardar, tratar, preservar e divulgar a documentação relativa à memória da cidade, bem como promover a gestão integrada da informação produzida pela Câmara Municipal de Lisboa. Tratando-se do arquivo da cidade capital de Portugal, constitui um dos maiores e mais antigos arquivos do país, sendo detentor de um vasto acervo documental, desde o século XIII até à atualidade, composto por fundos e coleções de proveniência diversa, contando com documentação de natureza gráfica e textual, cartográfica e arquitetónica, fotográfica e videográfica, de grande importância para o estudo da cidade e do país. Seguindo uma estratégia orientada à divulgação e comunicação do seu vasto acervo, o Arquivo Municipal de Lisboa considerou essencial desenvolver e disponibilizar instrumentos de descrição documental adequados, para pesquisa e acesso à informação, adotando uma metodologia que obedece às normas internacionais de descrição de documentação de arquivo, designadamente, a ISAD (G). Nesse sentido, e no seguimento da elaboração do guia de fundos, promover-se agora a disponibilização de instrumentos complementares, nomeadamente, os inventários e os catálogos, com a descrição arquivística detalhada dos respetivos fundos documentais.

CATÁLOGO DE DOCUMENTOS

O presente catálogo refere-se ao fundo Cassiano Branco e compreende os registos descritivos normalizados deste conjunto documental, desde o nível geral (fundo) até aos níveis específicos (documentos). O tratamento arquivístico deste fundo foi assegurado num primeiro momento em 1991, por ocasião da aquisição deste arquivo particular pela Câmara Municipal de Lisboa, e serviu de base à exposição *Cassiano Branco: uma obra para o futuro*, que teve lugar no Cineteatro Éden, em Lisboa, no mesmo ano. Desde então, houve oportunidade de rever a organização deste acervo e de validar os respetivos registos descritivos, sem que no entanto se tenha disponibilizado ao público interessado, um instrumento de descrição que desse a conhecer a totalidade do arquivo deste importante arquiteto. A edição do presente catálogo vem suprimir esta lacuna e acontece por ocasião do 50º aniversário da morte de Cassiano Branco, que se regista em 2020. Cumpre assim um duplo papel, o de divulgação deste arquivo particular e o de evocação do seu produtor. O fundo Cassiano Branco é constituído por um conjunto diversificado de estudos e projetos arquitetónicos, documentação particular e coleções, que documentam o percurso pessoal e profissional do arquiteto, permitindo melhor conhecer a sua obra. Encontra-se digitalizado e disponível online.

LISTA DE ABREVIATURAS E SIGLAS

AMLSB = Arquivo Municipal de Lisboa

CB = Cassiano Branco

COL = coleção

DC = documento composto

DS = documento simples

F = fundo

f. = folio/fólios

ISAD (G) = Norma geral internacional de descrição arquivística

PT = Portugal

SR = série

FUNDO CASSIANO BRANCO

> Quadro de Classificação Documental

A estrutura abaixo representa o quadro de classificação do fundo (F) Cassiano Branco, organizado em séries (SR) e coleções (COL), de acordo com critérios temáticos e tipológicos, constituídas por documentos simples (DS) e compostos (DC)¹.

F CB – CASSIANO BRANCO

SR 01 – Portugal dos Pequenitos

- DC 01 – Casa de Coimbra
- DC 02 – Casa da Criança
- DC 03 – Portugal Colonial
- DC 04 – Pátio dos Animais
- DC 05 – Plantas de localização
- DC 06 – Portugal Insular
- DC 07 – Portugal Metropolitano
- DC 08 – Portugal Monumental: Alentejo
- DC 09 – Portugal Monumental: Algarve
- DC 10 – Portugal Monumental: Beiras
- DC 11 – Portugal Monumental: Douro
- DC 12 – Portugal Monumental: Estremadura
- DC 13 – Portugal Monumental: Minho
- DC 14 – Portugal Monumental: Ribatejo
- DC 15 – Portugal Monumental: Trás-os-Montes
- DC 16 – Recolha etnográfica
- DC 17 – Vária

SR 02 – Projetos para comércio e indústria

- DC 01 – Firma Antunes da Cunha Lda., Moçâmedes, Angola
- DC 02 – Grémio do Comércio dos Concelhos de Torres Vedras, Cadaval e Sobral de Monte Agraço
- DC 03 – Armazéns para o Sindicato de Pescas do Distrito de Moçâmedes, Angola
- DC 04 – Solvano-Sociedade Oleícola do Vale de Nogueira Lda.
- DC 05 – Joalheria Macedo, Lisboa
- DC 06 – Sociedade de Moagem do Aterro Lda.: fábrica Esperança, Lisboa
- DC 07 – Tipografia Freitas Brito, Lisboa
- DS 08 – Garagem Rios d'Oliveira, Lisboa
- DC 09 – Café Cristal, Lisboa
- DC 10 – Cervejaria Portugália, Lisboa
- DC 11 – Armazém na estrada da Damaia, n.º 36, Lisboa

¹ No âmbito do presente catálogo, em virtude da dimensão e da especificidade da documentação do fundo Cassiano Branco, foram tomadas as seguintes opções descritivas: as séries foram organizadas de acordo com a temática e a tipologia dos estudos e projetos arquitetónicos, sendo apresentadas até ao nível de documento; as coleções foram organizadas de acordo com a temática e a tipologia dos documentos, sendo apresentadas apenas ao nível de coleção (exceto a coleção "Recortes e revistas", detalhada até ao nível de documento composto).

- SR 03 – Projetos para concursos públicos
 - DC 01 – Padrão de Lourenço Marques, Moçambique
 - DC 02 – Monumento ao Infante D. Henrique, Sagres, Vila do Bispo
 - DC 03 – Monumento aos Mortos da Grande Guerra, Santa Comba Dão
 - DC 04 – Agência do Banco de Portugal, Évora
- SR 04 – Projetos para estruturas móveis
 - DC 01 – Exposição Universal de Bruxelas
 - DC 02 – Exposição Ibero-Americana de Sevilha
 - DC 03 – Exposição do Mundo Português
 - DC 04 – Exposição Internacional e Colonial de Paris
 - DC 05 – Exposição Universal de Paris
 - DC 06 – Quiosque na praça dos Restauradores, Lisboa
- SR 05 – Projetos para arquitetura habitacional
 - DC 01 – Avenida do Aeroporto, n.º 166-166A, Lisboa
 - DC 02 – Avenida António José de Almeida, Lisboa
 - DC 03 – Avenida Columbano Bordalo Pinheiro, n.º 87, Lisboa
 - DC 04 – Avenida Brás Fernandes, São Pedro do Estoril, Cascais
 - DS 05 – Casa de São Francisco, Estoril, Cascais
 - DC 06 – Estrada da Damaia, n.º 34, Lisboa
 - DC 08 – Charneca de São Pedro, Sintra
 - DC 09 – Travessa da Fábrica das Sedas, n.º 7-7A, Lisboa
 - DC 10 – Moradias para magistrados do Conselho Superior Judiciário, Sertã
 - DC 11 – Moradias para o pessoal administrativo, barragem de Belver, Mação
 - DC 12 – Rua Diogo Bernardes, Lisboa
 - DS 13 – Estrada Marginal, n.º 6, São João do Estoril, Cascais
 - DS 14 – Rua da Fé, Caldas da Rainha
 - DS 15 – Arneiro, Alenquer
 - DS 16 – Rua Camarista Meier, Rio de Janeiro, Brasil
 - DC 17 – Avenida António Augusto de Aguiar, n.º 19-19C, Lisboa
 - DC 18 – Avenida António Augusto de Aguiar, n.º 21-21B, Lisboa
 - DC 19 – Avenida António Augusto de Aguiar, n.º 25-25D, Lisboa
 - DC 24 – Avenida António Augusto de Aguiar, letras J.R., Lisboa
 - DC 25 – Avenida António Augusto de Aguiar, Lisboa
 - DC 27 – Praça de Londres, n.º 3-3E, Lisboa
 - DC 28 – Rebelva, Parede, Cascais
 - DC 29 – Rua dos Navegantes, n.º 53-53F, Lisboa
 - DC 30 – Rua de Santo Ildefonso, n.º 16 a 22, Lisboa
 - DC 31 – Travessa da Fábrica das Sedas, n.º 1, 3 e 5, Lisboa
 - DS 32 – Rua Nova de São Mamede, n.º 17A, Lisboa
 - DC 33 – Rua António Pedro, n.º 25, Lisboa
 - DS 34 – Rua Defensores de Chaves, n.º 27, Lisboa
 - DC 35 – Avenida Álvares Cabral, n.º 46, Lisboa
 - DC 36 – Avenida Fontes Pereira de Melo, n.º 25-25B, Lisboa
 - DC 37 – Rua Castilho, n.º 90-90A, Lisboa
 - DC 38 – Rua de Campolide, Lisboa
 - DC 39 – Avenida da Liberdade, Lisboa
 - DS 40 – Rua António Enes, Lisboa
 - DS 41 – Avenida de Roma, lote n.º 13, Lisboa

- DS 42 – Rua de Artilharia Um, n.º 22, Lisboa
- DS 43 – Largo de São Sebastião da Pedreira, n.º 33 a 38, Lisboa
- DS 44 – Rua Xavier Cordeiro, n.º 19 a 21, Lisboa
- DS 45 – Figueira da Foz
- DC 46 – Avenida António Augusto de Aguiar, n.º 92, Lisboa
- DS 47 – Quinta da Várzea e do Outeiro, Palhais, Barreiro
- DS 48 – Largo de Andaluz, n.º 25 e 28, Lisboa
- DS 49 – Rua Eiffel, n.º 9, Lisboa
- DS 50 – Avenida Sidónio Pais, Lisboa
- DC 51 – Moradias não identificadas
- DC 52 – Prédios de rendimento não identificados
- SR 06 – Projetos para equipamentos de espetáculos
 - DC 01 – Cineteatro Éden, Lisboa
 - DC 02 – Cinema Império, Lisboa
 - DC 03 – Coliseu, Porto
 - DC 04 – Coliseu dos Recreios, Lisboa
 - DS 05 – Cinema Tivoli, Lisboa
 - DC 06 – Cidade do Cinema Português, Cascais
 - DC 07 – Projetos não identificados
- SR 07 – Projetos para equipamentos hidroelétricos
 - DC 01 – Aproveitamento hidroelétrico do rio Zêzere
 - DC 02 – Hidroelétrica do Alto Alentejo: barragem de Belver, Mação
 - DC 03 – Hidroelétrica do Alto Alentejo: barragem de Pracana, Mação
 - DC 04 – Hidroelétrica do Alto Alentejo: outras barragens
 - DC 05 – Barragem de Vale do Gaio, Alcácer do Sal
 - DC 06 – Barragem Marechal Carmona, Idanha-a-Nova
 - DC 07 – Barragem Salazar, Alcácer do Sal
 - DS 08 – Barragem do rio Arade, Portimão
 - DC 09 – Barragens não identificadas
- SR 08 – Projetos para equipamentos turísticos
 - DC 01 – Hotel Infante de Sagres, Portimão
 - DC 02 – Hotel Vitória, Lisboa
 - DC 03 – Hotel Avenida, Porto
 - DC 04 – Grande Hotel, Bragança
 - DC 05 – Grande Hotel, Luso
 - DC 06 – Agência de viagens Alcino, Vilar Formoso, Almeida
 - DC 07 – Junta de Turismo, Curia, Anadia
 - DC 08 – Casino da praia da Rocha, Portimão
 - DC 09 – Restaurante Furnas Lagosteiras, Cascais
 - DC 10 – Piscina coberta, Lisboa
 - DS 11 – Jardim Colonial, Belém, Lisboa
 - DC 12 – Hotel não identificado
- SR 09 – Estudos e projetos de urbanismo
 - DC 01 – Cidadela de Cascais
 - DC 02 – Costa de Caparica, Almada
 - DC 03 – Praia Grande do Guincho, Cascais
 - DC 04 – Praça dos Restauradores e praça D. João da Câmara, Lisboa

- SR 10 – Projetos para edifícios de utilização pública
 - DC 01 – Câmara Municipal da Sertã
 - DC 02 – Edifício dos CTT, Coimbra
 - DC 03 – Edifício dos CTT, Portimão
 - DC 04 – Embaixada Britânica, Lisboa
 - DC 05 – Estação ferroviária, Benguela, Angola
 - DC 06 – Estação fronteiriça, Galegos, Marvão
 - DC 07 – Junta Nacional do Vinho, A-dos-Francos, Caldas da Rainha
 - DC 08 – Junta Nacional do Vinho, Dois Portos, Torres Vedras
 - DC 09 – Junta Nacional do Vinho, Lisboa
 - DC 10 – Cadeia comarcã, Monção
 - DS 11 – Quartel da secção e postos da GNR, Valença
 - DS 12 – Estação ferroviária, Alfarelos, Soure
 - DC 13 – Estação fronteiriça, Caia, Elvas
 - DC 14 – Estação fronteiriça, Vilar Formoso, Almeida
- SR 11 – Estudos técnicos e científicos
 - DC 01 – Ponte sobre o rio Tejo
 - DC 02 – Reintegração arquitetónica da praça D. Pedro IV, Lisboa
 - DC 03 – Sismologia
 - DC 04 – Teatro Romano, Lisboa
 - DC 05 – Praça dos Restauradores, Lisboa
 - DC 06 – Alpendres-reclames no Rossio e Restauradores, Lisboa
 - DC 07 – Arquitetura românica em Portugal
 - DC 08 – Outros estudos
- SR 12 – Documentação particular
 - DC 01 – Correspondência
 - DC 02 – Desenhos
 - DC 03 – Artigos de jornais
 - DC 04 – Fotografias
 - DC 05 – Inscrições
 - DC 06 – Trabalhos escolares
- COL 13 – Mapas e plantas
- COL 14 – Cartazes
- COL 15 – Recortes e revistas
 - DC 01 – Artes plásticas
 - DC 02 – Arquitetura antiga
 - DC 03 – Arquitetura funerária
 - DC 04 – Arquitetura habitacional moderna (moradias e prédios)
 - DC 05 – Arquitetura religiosa moderna
 - DC 06 – Arquitetura tradicional e regional
 - DC 07 – Técnica e ciência
 - DC 08 – Barragens, portos e pontes
 - DC 09 – Edifícios para comércio e indústria
 - DC 10 – Edifícios públicos e administrativos
 - DC 11 – Edifícios de atividades educativas e culturais
 - DC 12 – Equipamentos e atividades desportivas
 - DC 13 – Equipamentos turísticos e recreativos
 - DC 14 – Estruturas e materiais de construção

- DC 15 – Estruturas móveis de construção (quiosques, exposições e feiras)
- DC 16 – Folhetos turísticos
- DC 17 – Literatura infantil e humorismo
- DC 18 – Memoriais e monumentos comemorativos
- DC 19 – Mobiliário e decoração de interiores
- DC 20 – Parques, jardins e fontanários
- DC 21 – Relógios, máquinas fotográficas e aparelhos ópticos
- DC 22 – Trabalhos artísticos em metal, joalheria e numismática
- DC 23 – Urbanismo
- DC 24 – Viação e transportes
- DC 25 – Vários
- COL 16 – Fotografias
- COL 17 – Postais

F CB – CASSIANO BRANCO

Éden Teatro: perspectiva
PT/AMLSB/CB/06/01/08

> Código de referência

PT/AMLSB/CB

> Título

Cassiano Branco

> Data[s]

1871-1969

> Nível de descrição

Fundo

> Dimensão e suporte

Dimensão: 52 caixas, 97 pastas, 86 capilhas, 9 rolos (34 m.l.)

Suporte: Metal; Negativo de gelatina e prata em acetato de celulose; Negativo de gelatina e prata em nitrato de celulose; Negativo de gelatina e prata em poliéster; Negativo de gelatina e prata em vidro; Papel [amocê, cartão, comum, marion, ozalide, vegetal]; Prova em papel de revelação baritado; Prova em papel direto de colódio ou gelatina; Tela

> Nome[s] do[s] produtor[es]

Branco, Cassiano Viriato. 1897-1970, arquiteto

> História administrativa/biográfica

Cassiano Viriato Branco, único filho de Cassiano José Branco, barbeiro, natural de Alcácer do Sal, e de Maria de Assunção Viriato, oriunda de Castelo de Vide, nasceu em Lisboa, a 13 de agosto de 1897, no 2.º andar do n.º 51 da rua do Telhal, na freguesia de São José, paredes-meias com a avenida da Liberdade. Iniciou o percurso de instrução em 1903, numa escola primária situada entre a calçada da Glória e as escadinhas do Duque, onde conheceu o futuro engenheiro Ávila do Amaral, de quem se tornou amigo e com quem viria a colaborar. Mais tarde, ingressou na Escola Académica, até 1912, altura em que, com apenas 15 anos, se matriculou na Escola de Belas Artes de Lisboa (EBAL), onde se iria cruzar com a geração pioneira do modernismo, fundamental para a renovação da arquitetura portuguesa, como Pardal Monteiro, Cristino da Silva, Cottinelli Telmo, Carlos Ramos, Jorge Segurado, entre outros. Em 1914, abandonou a EBAL, ingressando no ensino técnico-profissional, mas regressou cinco anos mais tarde, iniciando o curso especial de Arquitetura, que concluiu em 1926, data em que entrou para a Maçonaria, na loja Madrugada, de rito francês, sob o cognome de Vitruvius (influência do Tratado de Vitruvius, na célebre edição de Charles Perrault, de 1681, que adquirira, cinco anos antes, numa viagem a Amesterdão). A *Exposition Internationale des Arts Décoratifs et Industriels*, de Paris, em 1925, foi determinante na sua formação, ao possibilitar-lhe o contacto com as linguagens de vanguarda, do geometrismo Art Déco ao racionalismo modernista de Le Corbusier, a par da utilização do betão e dos novos materiais. No mesmo sentido, as inúmeras viagens que fez (Paris, Bruxelas, Espanha e Inglaterra, para lá de Amesterdão), entre 1919 e 1926, foram decisivas para o percurso profissional que iria desenvolver. Efetuado um tirocínio de dois anos, com o arquiteto José da Purificação Coelho, requereu o diploma de arquiteto, em 1932. Ao mesmo tempo que estudava, Cassiano Branco trabalhava com o pai na gestão de uma pequena fábrica de perfumes, em Queluz, nos arredores de Lisboa e, em acumulação com esta atividade, num banco. Foi durante este período que casou, no final de 1917, com Maria Elisa, uma jovem do círculo familiar de amigos, nascendo no ano seguinte a única filha do casal, batizada com o nome da esposa. Cassiano Branco terminou a sua formação de arquiteto em 1926, todavia, dois anos antes havia apresentado uma proposta relativa a uma piscina coberta para Lisboa. Como arquiteto diplomado, iniciou atividade com dois projetos bastante significativos, fora da capital: o edifício dos Paços do Concelho da Sertã (1925-1933) e o mercado municipal de Santarém (1928-1930), com uma estilística de raiz clássica, reflexo da sua formação na EBAL. O primeiro projeto onde evidenciou um programa modernista foi o do stand Rios d'Oliveira (1928), na avenida da Liberdade, em Lisboa, uma garagem para a recolha de automóveis de “praças e particulares”, infelizmente já demolido. No ano seguinte, em 1929, foi-lhe solicitado um projeto de alterações do coliseu dos Recreios e a ampliação do teatro Éden, duas casas de espetáculos de Lisboa. No primeiro caso, tratou-se de um projeto de intervenção nos corredores, no palco e na cúpula. Já o trabalho a desenvolver no teatro Éden foi bastante mais controverso e ambicioso, mormente a ampliação desse espaço, com o duplo objetivo de tornar possível a exibição do cinema sonoro e de aumentar o número de espectadores. Tendo sido, possivelmente, a obra mais emblemática de Cassiano Branco e um dos marcos na arquitetura moderna portuguesa, o projeto do cineteatro Éden, apenas inaugurado a 1 de abril de 1937, foi, contudo, atribuído ao engenheiro civil Alberto Alves Gama e ao arquiteto Carlos Dias, seu colaborador, que o concluiu. Apesar dos elementos mais notáveis das alterações efetuadas poderem ser encontrados nas duas primeiras propostas de Cassiano Branco, o arquiteto nunca reivindicou a sua autoria, embora esta evidência seja unânime entre os estudiosos da sua obra. A partir de 1930, Cassiano desenvolveu uma intensa atividade profissional, sob a influência determinante da Art Déco e do modernismo europeu, caracterizada por projetos visionários, como a Cidade do Cinema Português, em Cascais, o plano para a Costa de Caparica, ambos de 1930, e os alpendres-reclames para o Rossio e Restauradores, em Lisboa, de 1936, que não passaram do papel, mas de extrema criatividade, como o mencionado cineteatro Éden (1930-1933), o hotel Vitória (1934-1935), ou o coliseu do Porto (1939), este último, uma obra de síntese, de grande maturidade estilística e plena modernidade, que encerrou a sua atividade projetual nessa década. Contudo, onde Cassiano Branco deixou marca mais profunda foi nas fachadas de dezenas de notáveis edifícios de habitação, espalhados por Lisboa, que iriam servir de modelo para muitos

prédios da capital. Pese embora ter-se tratado do período de maior sucesso profissional de Cassiano Branco, ainda assim, não conseguiu uma das metas que ambicionara e para a qual tinha inegável talento, ser professor de arquitetura, já que, por duas vezes (em 1933 e 1934) concorreu à EBAL, para o lugar de professor da 8.^a Cadeira – Desenho Arquitetónico, Construção e Salubridade, tendo sido preterido em ambas. Opositor declarado do Estado Novo, Cassiano Branco só muito raramente não foi excluído das encomendas oficiais de maior estatuto e visibilidade. É um facto que participou, de forma discreta, na Exposição do Mundo Português (1940), e recebeu as encomendas para a estação de caminhos de ferro de Benguela, no Lobito, em Angola, e para o embelezamento das barragens de Santa Catarina (Pêgo do Altar) e Vale de Gaio, na bacia do rio Sado, do rio Pônsul, em Idanha-a-Nova, todos de 1936, e de Belver, no distrito de Portalegre, cujas obras finalizaram em 1952, ou o edifício da Junta Nacional do Vinho (1940 a 1941), em Lisboa. Todavia, a maior parte da sua obra proveio de clientes particulares e de construtores civis, predominantemente, através de encomendas de prédios de rendimento, a integrar em malhas urbanas consolidadas. A partir de 1938, foram raros os prédios na cidade lisboeta assinados por ele, presumivelmente, por ter estado ocupado com os projetos do Grande Hotel do Luso e do coliseu do Porto, para lá do trabalho que iniciara no Portugal dos Pequenitos, um parque lúdico-pedagógico localizado em Coimbra, dedicado ao público infantil e juvenil. Em oposição aos extraordinários anos 30, a partir do final desta década, Cassiano Branco iniciou uma fase visivelmente marcada pela falta de trabalho, de quase total abandono de programas arquitetónicos de feição modernista, que tão brilhantemente praticara no período anterior, revelando uma aproximação ao estilo oficial do Estado Novo, que doravante dominaria a arquitetura portuguesa, e de que são exemplos mais significativos, o Portugal dos Pequenitos (1937 a 1961), o Grande Hotel do Luso (1940), ou os prédios de habitação na avenida António Augusto de Aguiar (1944), os projetos não aprovados para o cinema Império (1945 e 1947) e o arranha-céus da praça de Londres (1949), todos em Lisboa. As suas fortes convicções políticas, de contestação ao regime salazarista, foram determinantes para a exclusão de Cassiano Branco dos projetos oficiais de maior importância e prestígio. De igual modo, a sua personalidade frontal e exigente levou a que abandonasse, de forma prematura, empreendimentos de significativa dimensão, por desentendimentos com clientes ou construtores, sendo concluídos por outros, como sucedeu no cineteatro Éden e no cinema Império, embora o seu cunho seja evidente na solução final destes edifícios. Nos anos 50, tal como na década anterior, a carreira de Cassiano Branco foi objeto de adversidades, de que são exemplos, a não aprovação do projeto de um hotel na praia da Rocha (Portimão) e de ampliação do edifício da sede da Junta Nacional do Vinho, em Lisboa. Ambos revelaram uma tentativa, por parte do arquiteto, de integração numa estilística menos historicista, o que foi concretizado na zona do Cais do Sodré, em Lisboa, com o Texas bar (1950) e o bar Europa (1951-1952). Significativos são, também, os estudos, nunca concretizados, do concurso para o monumento ao Infante de Sagres, promovido entre 1954 e 1956, e a proposta para uma ponte sobre o rio Tejo, em 1958. Em 1957, Cassiano Branco fez parte do secretariado de apoio à candidatura do general Humberto Delgado à Presidência da República, tornando-se, no ano seguinte, chefe de propaganda da campanha, afirmando a sua oposição em relação ao Estado Novo. Ainda neste ano, esteve preso, entre 4 e 16 de junho, pela Polícia Internacional e de Defesa do Estado (PIDE), supostamente por liderar uma ação que pretendia colocar cartazes com frases contra o regime e a apelar ao voto em Humberto Delgado, que viria a perder a eleição para Américo Tomás, num processo envolto em suspeita de fraude dos resultados, por parte da União Nacional, o partido afeto ao governo de António de Oliveira Salazar. Na década de 60, Cassiano Branco elaborou alguns projetos em que demonstrou um último esforço de acompanhamento da arquitetura de influência internacional, sobretudo, ao nível dos equipamentos turísticos, mas também nos de natureza social, como na segunda proposta de ampliação do edifício da sede da Junta Nacional do Vinho, em Lisboa, e nos projetos para o Grémio do Comércio dos concelhos de Torres Vedras, Cadaval e Sobral de Monte Agraço, para o quartel da Guarda Nacional Republicana (GNR) de Valença, para a cadeia comarcã de Monção, para o edifício dos Correios, Telefones e Telégrafos (CTT) em Portimão, e para um edifício na Rebelva, em Parede. Para além dos exemplos anteriores, Cassiano Branco dedicou-se a pesquisas e investigações de natureza histórica, como demonstram os cenários para um filme, a

valorização das ruínas do Carmo, em Lisboa, por via da construção de uma estátua de homenagem a D. Nuno Álvares Pereira, a par dos estudos para a reconstrução do teatro Romano de Lisboa. No todo, é visível a alternância entre um ecletismo de inspiração tradicional e de inspiração moderna, que ficou mais uma vez assinalada no último projeto de Cassiano Branco, para o concurso público para a fachada do Banco de Portugal, em Évora. A solução apresentada foi reprovada e constituiu um derradeiro exemplo da ambiguidade que marcou a sua obra, desde 1940. A prolixa e diversificada obra de Cassiano Branco, de grande riqueza formal, desenvolvida entre meados dos anos 20 e o final da década de 1960, consagrou-o como um dos arquitetos que mais indelevelmente marcou a primeira geração modernista em Portugal. Embora não tenha feito parte do grupo de pioneiros do modernismo, é inegável a sua importância na história da arquitetura portuguesa, da primeira metade do século XX, tendo sido, seguramente, um dos mais conhecidos e estudados. O contexto histórico da sua vasta e notável obra, associado à sua personalidade, é indispensável para compreender a complexidade de um percurso, muitas vezes polémico, que, iniciado no período pré-modernista da Primeira República, tendeu a ser interpretado à luz do Modernismo e do Português Suave. Cassiano Branco faleceu a 24 de abril de 1970, com 72 anos.

> História custodial e arquivística

A documentação foi adquirida pela Câmara Municipal de Lisboa, em 1990. Encontra-se atualmente à guarda do Arquivo Municipal de Lisboa, que a detém, em regime de usufruto e de propriedade jurídica.

> Fonte imediata de aquisição e transferência

Compra

> Âmbito e conteúdo

Documentação produzida e acumulada entre 1871 e 1969, no âmbito da atividade exercida por Cassiano Branco, no domínio da arquitetura, de cariz público e privado. Reflete o trajeto pessoal, académico e profissional do arquiteto, compreendendo projetos para edificado de uso diverso (habitacional, comercial, industrial, hidroelétrico, artístico, turístico, de utilização pública e recreativa). Reúne um conjunto de propostas arquitetónicas e de soluções urbanísticas, que espelham o início da estética modernista em Portugal, mas também um ecletismo de inspiração tradicional, integrando composições com particular incidência no concelho de Lisboa. Contempla projetos arquitetónicos para os seguintes tipos de utilização: moradias, prédios de rendimento, grémios, fábricas, armazéns, stands, joalharias, tipografias, cafés, cervejarias, restaurantes, monumentos, agências bancárias e de viagens, hotéis, casinos, cinemas, teatros, barragens, postos de correio, telégrafos, telefones, câmaras municipais, juntas de turismo, embaixadas, estações ferroviárias, estruturas móveis, quartéis e cadeias. Inclui, ainda, documentação particular: correspondência, desenhos, artigos de jornais, recortes, revistas, cartazes, fotografias, postais, mapas, plantas, inscrições, informação de concursos na área do ensino e estudos urbanísticos.

> Avaliação, seleção e eliminação

N/A

> Ingresso(s) adicional(ais)

Trata-se de um fundo fechado. Não estão previstos ingressos adicionais.

> Sistema de organização

Organização: Temática

Ordenação: Tipológica

> Condições de acesso

Acesso condicionado: estado de conservação, com comunicabilidade em suporte alternativo.

> Condições de reprodução

Reprodução permitida: direitos reservados para efeitos de publicação, exposição e utilização comercial.

> Idioma(s) e escrita(s)

Alemão; Espanhol; Francês; Inglês; Italiano; Português

> Caraterísticas físicas e requisitos técnicos

Caraterísticas físicas: Documentação em razoável estado de conservação.

Requisitos técnicos: N/A

> Instrumentos de descrição

Catálogo; Inventário

> Existência e localização de cópias

Documentação reproduzida no Arquivo Municipal de Lisboa em suporte digital e microfilme.

> Unidades de descrição relacionadas (na entidade detentora)

Código de referência: PT/AMLSB/BLA

Título: Daniel Blaufuks

Código de referência: PT/AMLSB/CMLSBAH/ODAS/004/000217

Título: Cassiano Branco: uma obra para o futuro

> Unidades de descrição relacionadas (noutras entidades detentoras)

Título: Fundação Bissaya Barreto: Portugal dos Pequenitos

Internet: <http://www.fbb.pt/pp/destaques/>

Título: Rádio e Televisão de Portugal: Vida e obra de Cassiano Branco

Internet: <https://arquivos.rtp.pt/conteudos/vida-obra-de-cassiano-branco/>

> Fontes e bibliografia

BÁRTOLO, José - *Cassiano Branco. Vila do Conde*. Quidnovi, 2011. ISBN 978-989-554-898-9.

BENEVOLO, Leonardo - *Historia de la arquitectura moderna*. 8.^a ed. Barcelona: Editorial Gustavo Gili, 2002. ISBN 978-84-252-1793-7.

CARVALHO, Maria Mendes de Jesus - *Cassiano Branco: a obra*. Lisboa: [s.n.], 1998. Tese de mestrado.

FERNANDES, José Manuel - *Português suave: arquiteturas do Estado Novo*. Lisboa: Instituto Português do Património Arquitectónico, cop. 2003. ISBN 972-8736-26-6.

FERRO, António - *Hollywood, capital das imagens*. Lisboa: Portugal Brasil, 1931.

FRANÇA, José-Augusto - *Os anos vinte em Portugal: estudos de factos sócio-culturais*. Lisboa: Presença, 1992. ISBN 972-23-1579-X.

LISBOA. Câmara Municipal. Pelouro da Cultura - *Cassiano Branco, uma obra para o futuro*. Lisboa: ASA, 1991.

MAIA, Maria Augusta Agrego - *Cassiano Branco: um tempo, uma obra: 1897-1970*. Lisboa: [s.n.], 1986. Tese de mestrado.

PEVSNER, Nikolaus - *Os pioneiros do desenho moderno*. Lisboa; Rio de Janeiro: Ulisseia, 1936.

PINTO, Paulo Tormenta - *Cassiano Branco, 1897-1970: arquitetura e artifício*. Casal de Cambra: Caleidoscópio, 2015. ISBN 978-989-658-301-9.

TÁVORA, Nuno - *Retrato de um país suave: o "Portugal dos Pequenitos"*. Lisboa: [s.n.], 2015. Tese de doutoramento em arquitetura, pela Universidade Lusíada de Lisboa.

> Nota de publicação

Cassiano Branco [Em linha]. Lisboa: Arquivo Municipal de Lisboa. [Consult. 2018-04-24]. Disponível em WWW: <URL:<http://arquivomunicipal.cm-lisboa.pt/pt/galerias/detalhes.php?id=33>>.

LISBOA. Câmara Municipal. Arquivo Municipal - *Jardim Portugal dos Pequenitos*. Lisboa: Câmara Municipal: Fundação Bissaya-Barreto, D.L. 2000. ISBN 972-8517-18-1.

NEVES, Helena - Inventário do Espólio de Cassiano Branco. *Cadernos do Arquivo Municipal*. Lisboa. ISSN 0873-9870. N.º 1 (1997) p. 50-83.

> Notas

Fundo com tratamento arquivístico concluído.

A documentação técnica de cariz arquitetónico foi, inicialmente, recebida em maços e rolos, por vezes acompanhados de lista de conteúdos, tendo-se concluído não existir organização original. A classificação atribuída posteriormente inspirou-se, principalmente, nas diferentes tipologias arquitetónicas e tipos de utilização apresentados, de forma a garantir a perceção dos diferentes projetos documentados, bem como para captar o sentido da sua evolução. A documentação de carácter privado e com características técnicas, científicas ou académicas foi organizada de forma distinta, respeitando as diferentes tipologias documentais presentes.

> Regra(s) ou convenção(ões)

ISAD (G) - *Norma Geral Internacional de Descrição Arquivística: adotada pelo Comité de Normas de Descrição, Estocolmo: Suécia, 19-22 de setembro de 1999*. Ottawa: Conselho Internacional de Arquivos, 2000.

NP 405-1:1994 - *Informação e Documentação. Referências bibliográficas: documentos impressos: Comissão Técnica 7*. Lisboa: Instituto Português da Qualidade, 1994.

ODA - *Orientações para a Descrição Arquivística: Grupo de Trabalho de Normalização da Descrição em Arquivo*. Lisboa: Direção-Geral de Arquivos, 2011.

SR 01 – PORTUGAL DOS PEQUENITOS

[Vista da casa estilo D. João V (Lisboa), atual Solar de Lisboa]
PT/AMLSB/CB/01/07/128

> Código de referência

PT/AMLSB/CB/01

> Título

Portugal dos Pequenitos

> Data[s]

1938-1962

> Nível de descrição

Série

> Dimensão e suporte

Dimensão: 5 caixas, 12 pastas: 17 documentos

Suporte: Negativo de gelatina e prata em poliéster; Papel (comum, vegetal); Prova em papel de revelação baritado

> Âmbito e conteúdo

Documentação produzida e acumulada entre 1938 e 1962, no âmbito do projeto e da construção do Portugal dos Pequenitos, um parque lúdico-pedagógico situado em Coimbra, inaugurado a 8 de junho de 1940, em resposta a um pedido de Fernando Bissaya Barreto. Dedicado, sobretudo, às crianças, foi inicialmente idealizado como um jardim infantil, para a Casa da Criança da Rainha Santa Isabel, tendo evoluído para um parque temático e representativo da cultura e da história de Portugal, através dos seus conjuntos arquitetónicos e escultóricos, sínteses etnográficas e monumentais, cujo desenvolvimento se estendeu até à década de 1960. O Portugal dos Pequenitos é constituído por três áreas, que correspondem a três fases de construção: a primeira fase (1938-1940) é composta pelo conjunto das casas típicas regionais portuguesas, com pomares, hortas e jardins, a capela, a azenha, o pelourinho, tudo concebido numa escala apropriada ao público infantil; a segunda fase corresponde à designada área monumental, ilustrativa dos principais monumentos nacionais, com sínteses arquitetónicas e etnográficas de cada província do país continental; a terceira fase consiste na representação etnográfica e monumental do país insular, circundado por lagos que representam o oceano Atlântico, bem como das denominadas colónias portuguesas no mundo, envolvidas numa vegetação própria de cada região.

O projeto contém os estudos preliminares, quer bibliográficos, quer de campo, a par de documentos (plantas, alçados, cortes, esboços, documentos datilografados, apontamentos manuscritos, resumos bibliográficos, publicações, uma biografia de Bissaya Barreto, fotografias e fotomontagens), que apresentam uma noção exata do projeto, desde os esboços ao desenho final, estando classificados em observância à organização temática do parque, como se verifica com o Portugal Monumental, o Portugal Colonial, o Portugal Insular e o Portugal Metropolitano, com as respetivas divisões, para lá da Casa de Coimbra, da Casa da Criança e do Pátio dos Animais, bem como as Plantas de localização de todo o projeto. A Recolha etnográfica compreende a informação escrita e iconográfica que Cassiano Branco utilizou como fonte e referência para a elaboração do Portugal dos Pequenitos e, finalmente, a Vária reúne documentação que, pertencente ao projeto, não corresponde a nenhuma construção, em concreto, ou não foi possível identificar a que construção se refere.

> Sistema de organização

Organização: Temática

Ordenação: Geográfica; Tipológica

> Idioma(s) e escrita(s)

Português

> Caraterísticas físicas e requisitos técnicos

Caraterísticas físicas: Documentação em razoável estado de conservação.

Requisitos técnicos: N/A

> Notas

Série com tratamento arquivístico concluído (ao nível de documento simples).

• Código de referência

PT/AMLSB/CB/01/01

• Título

Casa de Coimbra

• Data(s)

1940-1944

• Nível de descrição

Documento composto

• Dimensão e suporte

Dimensão: 61 documentos simples

Suporte: Papel (comum, vegetal); Prova em papel de revelação baritado

• Âmbito e conteúdo

Documentação relacionada com o projeto Casa de Coimbra que reúne plantas, alçados, cortes, desenhos, fotografias e apontamentos manuscritos sobre pormenores históricos e artísticos de alguns monumentos de Coimbra. Nesta síntese arquitetónica e etnográfica da cidade, encontram-se representados, entre outros, os seguintes monumentos: paço das Escolas (troço direito do alçado norte da Universidade de Coimbra; torre da Universidade; sala dos Capelos; via Latina); igreja do Convento de Santa Clara-a-Nova; convento de Celas; portal do colégio de São Tomás; tímpano da igreja de São Tiago; janela do hospício de Santa Isabel; casa da Nau; arco e torre de Almedina; jardim da Manga; sé Velha; torre da igreja de Santa Cruz; fachada sul do pátio e loggia do antigo paço Episcopal

- museu Nacional Machado de Castro; porta da Capela - colégio de Santo António da Estrela; casa do Arco ou paço de Sub-Ripas; porta da biblioteca Joanina; porta Férrea; capela de São Bartolomeu/capela da Verónica; porta de São Pedro - fachada poente do pátio da universidade; cela de Santo António. Contém ainda a planta de localização do edifício no contexto do Portugal dos Pequenitos.

- **Código de referência**

PT/AMLSB/CB/01/02

- **Título**

Casa da Criança

- **Data(s)**

1938

- **Nível de descrição**

Documento composto

- **Dimensão e suporte**

Dimensão: 17 documentos simples

Suporte: Papel (comum, vegetal); Prova em papel de revelação baritado

- **Âmbito e conteúdo**

Documentação relacionada com o projeto Casa da Criança que reúne desenhos e fotografias dos vários aspetos deste espaço, com destaque para o jardim com o respetivo coreto (a que pertencem os únicos desenhos desta documentação) e um painel de azulejos.

- **Código de referência**

PT/AMLSB/CB/01/03

- **Título**

Portugal Colonial

- **Data(s)**

1941-1961

- **Nível de descrição**

Documento composto

- **Dimensão e suporte**

Dimensão: 83 documentos simples

Suporte: Papel (comum, vegetal); Prova em papel de revelação baritado

- **Âmbito e conteúdo**

Nesta documentação reuniram-se os desenhos relativos aos projetos para os pavilhões da Índia, Brasil, São Tomé e Príncipe, Guiné, pavilhão das Descobertas e Conquistas, Cabo Verde, Angola, Moçambique, capela e museu das Missões. Para estes projetos encontram-se plantas de localização dos pavilhões, alguns esboços, desenhos de plantas, alçados, fotografias dos trabalhos finais e das várias fases da construção, desenhos finais das figuras indígenas e apontamentos escritos (principalmente sobre as rotas e a cronologia dos Descobrimentos). Este conjunto de projetos é também designado Países de Expressão Portuguesa.

- **Código de referência**

PT/AMLSB/CB/01/04

- **Título**

Pátio dos Animais

- **Data(s)**

1938

- **Nível de descrição**

Documento composto

- **Dimensão e suporte**

Dimensão: 26 documentos simples

Suporte: Papel (comum, vegetal); Prova em papel de revelação baritado

- **Âmbito e conteúdo**

Nesta documentação encontra-se testemunhada a atenção dispensada às instalações para animais domésticos, também eles presentes no Portugal dos Pequenitos. É composta essencialmente por desenhos e fotografias a preto e branco das instalações de animais tão variados como o cavalo, o pato ou a cabra. Inclui ainda o plano geral desta área.

- **Código de referência**

PT/AMLSB/CB/01/05

- **Título**

Plantas de localização

- **Data(s)**

1938-1953

- **Nível de descrição**

Documento composto

- **Dimensão e suporte**

Dimensão: 39 documentos simples

Suporte: Papel (comum, vegetal)

- **Âmbito e conteúdo**

Nesta documentação encontram-se praticamente todas as plantas de localização respeitantes ao projeto do Portugal dos Pequenitos. Em alguns casos, e sempre que se julgou pertinente, as plantas de localização de cada projeto individual foram incluídas na série correspondente. Todavia, estão aqui as plantas de localização gerais e as de cada uma das casas ou conjuntos arquitetónicos na área envolvente, plantas de localização de cada uma das grandes áreas do projeto, sendo de destacar que algumas contêm apontamentos manuscritos sobre o tipo de flora a inserir nesta zona.

- **Código de referência**

PT/AMLSB/CB/01/06

- **Título**

Portugal Insular

- **Data(s)**

1961

- **Nível de descrição**

Documento composto

- **Dimensão e suporte**

Dimensão: 9 documentos simples

Suporte: Prova em papel de revelação baritado

- **Âmbito e conteúdo**

Documentação exclusivamente constituída por fotografias que ilustram a construção dos pavilhões correspondentes às sínteses arquitetónicas e etnográficas da Madeira e dos Açores. Em algumas delas estão identificados os monumentos, tais como: a fortaleza de São Lourenço, a casa de Cristóvão Colombo, a torre da sé do Funchal e o convento de Santa Clara (Madeira); as portas da Cidade de Ponta Delgada e a igreja de São Miguel (Açores). Estas fotografias, todas a preto e branco, são da autoria de Foto Hilda, casa de fotografia de Coimbra.

- **Código de referência**

PT/AMLSB/CB/01/07

- **Título**

Portugal Metropolitano

- **Data(s)**

1938-1961

- **Nível de descrição**

Documento composto

- **Dimensão e suporte**

Dimensão: 395 documentos simples

Suporte: Negativo de gelatina e prata em poliéster; Papel (comum, vegetal); Prova em papel de revelação baritado

- **Âmbito e conteúdo**

Nesta documentação encontram-se registados não só os tipos de arquitetura habitacional típica de cada região de Portugal, mas também aquela que se liga diretamente com as atividades ou profissões mais significativas e tradicionais do país. É composta essencialmente por desenhos de plantas, alçados, cortes e pormenores das casas da Beira Alta, Ribatejo, Alentejo, Minho, Trás-os-Montes, entre outras, bem como de edifícios relacionados com certas atividades produtivas, tais como a azenha, o moinho, o lagar e a adega. Existem também desenhos de outro tipo de construções ligadas a aspetos históricos e sociológicos do país, como por exemplo o pelourinho, as alminhas, a casa do abade, entre outros.

- **Código de referência**

PT/AMLSB/CB/01/08

- **Título**

Portugal Monumental: Alentejo

- **Data(s)**

1941-1961

- **Nível de descrição**

Documento composto

- **Dimensão e suporte**

Dimensão: 16 documentos simples

Suporte: Papel (comum, vegetal); Prova em papel de revelação baritado

- **Âmbito e conteúdo**

Documentação referente ao conjunto Portugal Monumental, onde o autor pretende apresentar uma réplica dos principais monumentos de cada província de Portugal Continental, neste caso, projetando uma síntese arquitetónica e etnográfica do Alentejo, com a representação dos seguintes monumentos: ermida de São Brás, em Évora; porta dos Nós, em Vila Viçosa; torre de menagem do castelo de Beja. Contém desenhos originais em papel vegetal, a planta de localização no contexto do Portugal dos Pequenitos e fotografias.

- **Código de referência**

PT/AMLSB/CB/01/09

- **Título**

Portugal Monumental: Algarve

- **Data(s)**

1941-1961

- **Nível de descrição**

Documento composto

- **Dimensão e suporte**

Dimensão: 16 documentos simples

Suporte: Papel (vegetal); Prova em papel de revelação baritado

- **Âmbito e conteúdo**

Documentação referente ao conjunto Portugal Monumental, onde o autor pretende apresentar uma réplica dos principais monumentos de cada província de Portugal Continental, neste caso, projetando uma síntese arquitetónica e etnográfica do Algarve, com a representação dos seguintes monumentos: chaminé e janela algarvia; castelo de Silves; pórtico manuelino da igreja matriz de Monchique ou igreja de Nossa Senhora da Conceição. Contém desenhos originais em papel vegetal e a planta de localização no contexto do Portugal dos Pequenitos.

- **Código de referência**

PT/AMLSB/CB/01/10

- **Título**

Portugal Monumental: Beiras

- **Data(s)**

1941

- **Nível de descrição**

Documento composto

- **Dimensão e suporte**

Dimensão: 6 documentos simples

Suporte: Papel (vegetal)

- **Âmbito e conteúdo**

Documentação referente ao conjunto Portugal Monumental, onde o autor pretende apresentar uma réplica dos principais monumentos de cada província de Portugal Continental, neste caso, projetando uma síntese arquitetónica e etnográfica das Beiras, com a representação dos seguintes monumentos: porta dos Cavaleiros e porta do Soar (antigas muralhas D. Afonso V), e janela manuelina da rua D. Duarte, todos em Viseu; castelo de Leiria e janela e arco de uma casa do século XVI, também nesta cidade;

mosteiro da Batalha; torre sineira da sé catedral de Lamego; casa de Castelo Branco; porta d'El-Rei do castelo de Trancoso; sé catedral da Guarda; casa de Santa Comba Dão. Contém desenhos originais em papel vegetal e a planta de localização no contexto do Portugal dos Pequenitos.

- **Código de referência**

PT/AMLSB/CB/01/11

- **Título**

Portugal Monumental: Douro

- **Data(s)**

1940-1954

- **Nível de descrição**

Documento composto

- **Dimensão e suporte**

Dimensão: 11 documentos simples

Suporte: Papel (comum, vegetal)

- **Âmbito e conteúdo**

Documentação referente ao conjunto Portugal Monumental, onde o autor pretende apresentar uma réplica dos principais monumentos de cada província de Portugal Continental, neste caso, projetando uma síntese arquitetónica e etnográfica do Douro, com a representação dos seguintes monumentos: castelo de Santa Maria da Feira; pórtico da igreja de São Pedro de Ferreira ou igreja de São Salvador de Ferreira; torre dos Clérigos, no Porto; torre da igreja de Leça do Balio; galeria dos Reis, do convento de Amarante. Contém desenhos originais em papel vegetal e a planta de localização no contexto do Portugal dos Pequenitos.

- **Código de referência**

PT/AMLSB/CB/01/12

- **Título**

Portugal Monumental: Estremadura

- **Data(s)**

1941-1961

- **Nível de descrição**

Documento composto

- **Dimensão e suporte**

Dimensão: 39 documentos simples

Suporte: Papel (comum, vegetal); Prova em papel de revelação baritado

- **Âmbito e conteúdo**

Documentação referente ao conjunto Portugal Monumental, onde o autor pretende apresentar uma réplica dos principais monumentos de cada província de Portugal Continental, neste caso, projetando uma síntese arquitetónica e etnográfica da Estremadura, com a representação dos seguintes monumentos: mosteiro de Alcobaça; coruchéu do palácio da Pena e palácio Nacional de Sintra; castelo de Leiria; muralhas do castelo de Óbidos; torre de Belém, mosteiro dos Jerónimos, casa dos Bicos, castelo de São Jorge, arco da rua Augusta sé catedral, alçado Pombalino do Rossio e teatro Nacional D. Maria II, todos em Lisboa; muralhas do castelo de Óbidos; torre da igreja Matriz das Caldas da Rainha; fonte da Carranca ou chafariz de Alvaiázere. Contém desenhos originais em papel vegetal, a planta de localização no contexto do Portugal dos Pequenitos e fotografias.

- **Código de referência**

PT/AMLSB/CB/01/13

- **Título**

Portugal Monumental: Minho

- **Data(s)**

1940-1956

- **Nível de descrição**

Documento composto

- **Dimensão e suporte**

Dimensão: 17 documentos simples e compostos

Suporte: Papel (vegetal); Prova em papel de revelação baritado

- **Âmbito e conteúdo**

Documentação referente ao conjunto Portugal Monumental, onde o autor pretende apresentar uma réplica dos principais monumentos de cada província de Portugal Continental, neste caso, projetando uma síntese arquitetónica e etnográfica do Minho, com a representação dos seguintes monumentos: casa dos Paivas, casa e capela dos Coimbra, arco da Porta Nova, chafariz do Paço ou fonte dos Castelos, em Braga; torre do Relógio, em Caminha; Câmara Municipal e castelo de Guimarães; castelo de Melgaço; casa dos Arcos ou casa de João Velho, igreja de Nossa Senhora da Agonia, em Viana do Castelo; torre da Cegonha do mosteiro da Batalha. Contém desenhos originais em papel vegetal, a planta de localização no contexto do Portugal dos Pequenitos e fotografias.

- **Código de referência**

PT/AMLSB/CB/01/14

- **Título**

Portugal Monumental: Ribatejo

- **Data(s)**

1941-1952

- **Nível de descrição**

Documento composto

- **Dimensão e suporte**

Dimensão: 16 documentos simples

Suporte: Papel (comum, vegetal); Prova em papel de revelação baritado

- **Âmbito e conteúdo**

Documentação referente ao conjunto Portugal Monumental, onde o autor pretende apresentar uma réplica dos principais monumentos de cada província de Portugal Continental, neste caso, projetando uma síntese arquitetónica e etnográfica do Ribatejo, com a representação dos seguintes monumentos: torre da igreja de São João Batista, rosácea da igreja da Graça, gigantes, janela do Capítulo e janela do convento de Cristo, todos em Tomar; muralha, torre das Cabaças e fonte das Figueiras, em Santarém. Contém desenhos originais em papel vegetal, a planta de localização no contexto do Portugal dos Pequenitos e fotografias.

- **Código de referência**

PT/AMLSB/CB/01/15

- **Título**

Portugal Monumental: Trás-os-Montes

- **Data(s)**

1940-1953

- **Nível de descrição**

Documento composto

- **Dimensão e suporte**

Dimensão: 17 documentos simples

Suporte: Papel (vegetal); Prova em papel de revelação baritado

- **Âmbito e conteúdo**

Documentação referente ao conjunto Portugal Monumental, onde o autor pretende apresentar uma réplica dos principais monumentos de cada província de Portugal Continental, neste caso, projetando uma síntese arquitetónica e etnográfica de Trás-os-Montes, com a representação dos seguintes monumentos: palácio de Mateus e casa de Diogo Cão, em Vila Real; Domus Municipalis (antigos paços municipais) e torre do castelo de Bragança. Contém desenhos originais em papel vegetal, a planta de localização no contexto do Portugal dos Pequenitos e fotografias.

- **Código de referência**

PT/AMLSB/CB/01/16

- **Título**

Recolha etnográfica

- **Data(s)**

1940-1962

- **Nível de descrição**

Documento composto

- **Dimensão e suporte**

Dimensão: 161 documentos simples

Suporte: Papel (comum, vegetal); Prova em papel de revelação baritado

- **Âmbito e conteúdo**

Reuniu-se aqui toda a documentação escrita e iconográfica utilizada pelo arquiteto como suporte para a elaboração do projeto Portugal dos Pequenitos. É composta por apontamentos manuscritos e resumos bibliográficos de obras como a História de Portugal, de Oliveira Martins, notas sobre atividades produtivas, recursos naturais, costumes e os principais monumentos de todas as regiões representadas no Portugal dos Pequenitos. Existem também esboços, desenhos e fotografias, quer da arquitetura tradicional, quer de indivíduos com trajes típicos, bem como fotografias e fotomontagens ilustrando a geografia física e humana da região. Os Descobrimentos Portugueses foram também objeto de estudo por parte do arquiteto, entre outros apontamentos sobre o tema, encontra-se aqui um “Índice cronológico dos descobrimentos e dos homens que os executaram”.

- **Código de referência**

PT/AMLSB/CB/01/17

- **Título**

Vária

- **Data(s)**

[1939]-1961

- **Nível de descrição**

Documento composto

- **Dimensão e suporte**

Dimensão: 16 documentos simples

Suporte: Papel (comum, vegetal)

- **Âmbito e conteúdo**

De uma forma geral, a documentação aqui reunida não se identifica com nenhuma das construções do Portugal os Pequenitos, pois tratam-se de documentos diversos e retirados do seu contexto. Em alguns casos são ensaios para edifícios que não chegaram a ser realizados e que foram integrados neste conjunto, pelo facto de o autor os ter identificado como pertencentes ao projeto. Encontram-se maioritariamente desenhos, mas também duas publicações e um documento datilografado, no qual é apresentada a organização dada ao Portugal dos Pequenitos, os monumentos que aí se encontram, bem como uma biografia de Fernando Bissaya Barreto.

SR 02 – PROJETOS PARA COMÉRCIO E INDÚSTRIA



Projeto de armazém que o Sindicato de Pescas do Distrito de Moçamedes pretende construir em Porto Alexandre
PT/AMLSB/CB/02/03/01

> Código de referência

PT/AMLSB/CB/02

> Título

Projetos para comércio e indústria

> Data[s]

[1928]-1969

> Nível de descrição

Série

> Dimensão e suporte

Dimensão: 1 caixa, 3 pastas: 11 documentos

Suporte: Papel (comum, ozalide, vegetal); Prova em papel de revelação baritado; Prova em papel direto de colódio ou gelatina; Tela

> Âmbito e conteúdo

Documentação produzida e acumulada entre 1928 e 1969, testemunho do envolvimento de Cassiano Branco em projetos de construção, ampliação e alterações de equipamentos comerciais e industriais, maioritariamente em Lisboa, mas também no concelho de Torres Vedras, e nas cidades de Porto Alexandre (atual Tombwa) e Moçamedes, em Angola, contemplando várias tipologias arquitetónicas (edifício de um grémio de comércio e de uma sociedade oleícola, fábrica e armazéns, joalheria, tipografia, stand, café e cervejaria). Contém memórias descritivas e justificativas, plantas, alçados, cortes, pormenores de construção, fichas de inventário, bibliografia sobre a instalação de linotipos, um exemplar do Diário

Municipal de Lisboa, correspondência e fotografias.

> **Sistema de organização**

Organização: Temática

Ordenação: Geográfica; Tipológica

> **Idioma(s) e escrita(s)**

Português

> **Caraterísticas físicas e requisitos técnicos**

Caraterísticas físicas: Documentação em razoável estado de conservação.

Requisitos técnicos: N/A

> **Notas**

Série com tratamento arquivístico concluído [ao nível de documento simples].

• **Código de referência**

PT/AMLSB/CB/02/01

• **Título**

Firma Antunes da Cunha Lda., Moçâmedes, Angola

• **Data(s)**

1943

• **Nível de descrição**

Documento composto

• **Dimensão e suporte**

Dimensão: 10 documentos simples

Suporte: Papel [comum, ozalide]

• **Âmbito e conteúdo**

Documentação referente ao projeto de um edifício industrial que a firma Antunes da Cunha Lda. pretende construir no seu talhão situado entre a avenida da República, a rua Manjerição, o jardim das Colónia e a rua dos Pescadores, na cidade de Moçâmedes, em Angola. É constituída essencialmente por plantas de infraestruturas, plantas dos pisos, alçados e cortes, integrando ainda a memória descritiva do projeto.

• **Código de referência**

PT/AMLSB/CB/02/02

• **Título**

Grémio do Comércio dos Concelhos de Torres Vedras, Cadaval e Sobral de Monte Agraço

• **Data(s)**

1963

• **Nível de descrição**

Documento composto

- **Dimensão e suporte**
Dimensão: 26 documentos simples
Suporte: Papel (comum, vegetal)
 - **Âmbito e conteúdo**
Documentação constituída por desenhos (originais e cópias) da planta de localização, plantas dos vários pisos, alçados e cortes do edifício do Grémio do Comércio dos Concelhos de Torres Vedras, Cadaval e Sobral de Monte Agraço, localizado na praça Doutor Afonso Vilela, em Torres Vedras.
-

- **Código de referência**
PT/AMLSB/CB/02/03
 - **Título**
Armazéns para o Sindicato de Pescas do Distrito de Moçâmedes, Angola
 - **Data(s)**
[1929]
 - **Nível de descrição**
Documento composto
 - **Dimensão e suporte**
Dimensão: 3 documentos simples
Suporte: Prova em papel direto de colódio ou gelatina
 - **Âmbito e conteúdo**
Documentação constituída exclusivamente por três fotografias do projeto dos armazéns que o Sindicato de Pescas do Distrito de Moçâmedes (Angola) pretende construir.
-

- **Código de referência**
PT/AMLSB/CB/02/04
 - **Título**
Solvano-Sociedade Oleícola do Vale de Nogueira Lda.
 - **Data(s)**
1936
 - **Nível de descrição**
Documento composto
 - **Dimensão e suporte**
Dimensão: 2 documentos simples
Suporte: Papel (ozalide)
 - **Âmbito e conteúdo**
Documentação referente ao projeto das instalações da Solvano-Sociedade Oleícola do Vale de Nogueira Lda., composta pelo pormenor da cobertura e das fossas.
-

- **Código de referência**

PT/AMLSB/CB/02/05

- **Título**

Joalharia Macedo, Lisboa

- **Data[s]**

[19--]

- **Nível de descrição**

Documento composto

- **Dimensão e suporte**

Dimensão: 2 documentos simples

Suporte: Prova em papel de revelação baritado

- **Âmbito e conteúdo**

Documentação referente ao projeto da joalharia Macedo, na rua da Palma, em Lisboa, composta por duas fotografias, identificando o edifício do estabelecimento comercial.

- **Código de referência**

PT/AMLSB/CB/02/06

- **Título**

Sociedade de Moagem do Aterro Lda.: fábrica Esperança, Lisboa

- **Data[s]**

1932

- **Nível de descrição**

Documento composto

- **Dimensão e suporte**

Dimensão: 6 documentos simples

Suporte: Tela

- **Âmbito e conteúdo**

Documentação referente ao projeto de alterações encomendado pela Sociedade de Moagem do Aterro Lda., para a sua fábrica Esperança, situada na freguesia de Santos, 2.º bairro, no n.º 126 da avenida 24 de Julho, em Lisboa. Esta documentação é composta exclusivamente por desenhos de pormenor (detalhes dos pilares, das asnas e betão armado), originais em tela. As informações fornecidas podem ser completadas através da consulta do macroprocesso de obra particular n.º 37074.

- **Código de referência**

PT/AMLSB/CB/02/07

- **Título**

Tipografia Freitas Brito, Lisboa

- **Data[s]**

[1940]-1969

- **Nível de descrição**

Documento composto

- **Dimensão e suporte**

Dimensão: 102 documentos simples e compostos

Suporte: Papel (comum); Tela

- **Âmbito e conteúdo**

Documentação relativa ao projeto de ampliação do edifício sede da tipografia Freitas Brito, situada na rua do Ferragial de Baixo, n.º 12, em Lisboa, a fim de se possibilitar a instalação do linotipo. Encontram-se aqui as respetivas memórias descritiva e justificativa, correspondência trocada com a Câmara Municipal de Lisboa para tentar obter a aprovação do projeto e entre o arquiteto e a tipografia acertando detalhes do projeto. Desta documentação constam ainda desenhos de plantas, alçados, cortes e de pormenores da construção (como, por exemplo, a instalação do novo vigamento para reforço do pavimento), documentos de contabilidade (recibos), bibliografia sobre a instalação de linotipos, e um exemplar do Diário Municipal de Lisboa, de 5 de novembro de 1969, noticiando o indeferimento do projeto de ampliação. Este encontra-se documentado no macroprocesso de obra particular n.º 28387.

- **Código de referência**

PT/AMLSB/CB/02/08

- **Título**

Garagem Rios d'Oliveira, Lisboa

- **Data(s)**

[1928]-[1966]

- **Nível de descrição**

Documento simples

- **Dimensão e suporte**

Dimensão: 1 f. (12 x 9 cm)

Suporte: Prova em papel de revelação baritado

- **Âmbito e conteúdo**

Fotografia da fachada da garagem Rios d'Oliveira, localizada na avenida da Liberdade, n.º 227, em Lisboa, e demolida em 1966. Mais informação pode ser encontrada através da consulta do macroprocesso de obra particular n.º 32752, existente no Arquivo Municipal de Lisboa.

- **Código de referência**

PT/AMLSB/CB/02/09

- **Título**

Café Cristal, Lisboa

- **Data(s)**

[194-]

- **Nível de descrição**

Documento composto

- **Dimensão e suporte**

Dimensão: 12 documentos simples

Suporte: Prova em papel de revelação baritado

- **Âmbito e conteúdo**

Documentação relativa ao café Cristal, que existiu na avenida da Liberdade, n.º 131 a 153, em Lisboa. São doze fotografias que retratam o interior e o exterior deste café, perspetivas gerais e parciais, pormenores da decoração, painéis, mobiliário, porta giratória de entrada e painel luminoso exterior, relativos ao projeto que no Arquivo Municipal de Lisboa tem o macroprocesso de obra particular demolida n.º 5004.

- **Código de referência**

PT/AMLSB/CB/02/10

- **Título**

Cervejaria Portugália, Lisboa

- **Data[s]**

1942-1943

- **Nível de descrição**

Documento composto

- **Dimensão e suporte**

Dimensão: 5 documentos simples

Suporte: Papel [vegetal]; Prova em papel de revelação baritado

- **Âmbito e conteúdo**

Documentação relativa ao projeto para o edifício da cervejaria Portugália, na avenida Almirante Reis, em Lisboa. São apenas cinco documentos: uma planta da lanterna do claustro da esplanada (vista lateral) e quatro fotografias a preto e branco do projeto apresentado para o edifício deste estabelecimento comercial. Este projeto encontra-se documentado no macroprocesso de obra particular n.º 2476.

- **Código de referência**

PT/AMLSB/CB/02/11

- **Título**

Armazém na estrada da Damaia, n.º 36, Lisboa

- **Data[s]**

[19--]

- **Nível de descrição**

Documento composto

- **Dimensão e suporte**

Dimensão: 2 documentos simples

Suporte: Papel [vegetal]

- **Âmbito e conteúdo:**

Documentação referente ao projeto de construção de uma casa de alvenaria para recolha de alfaías e frutos, propriedade de Jaime de Azevedo, situada na estrada da Damaia, n.º 36, Lisboa.

SR 03 – PROJETOS PARA CONCURSOS PÚBLICOS

Monumento ao Infante D. Henrique
PT/AMLSB/CB/03/02/91

> Código de referência

PT/AMLSB/CB/03

> Título

Projetos para concursos públicos

> Data(s)

1930-1965

> Nível de descrição

Série

> Dimensão e suporte

Dimensão: 1 caixa, 2 pastas: 4 documentos

Suporte: Papel (comum, vegetal); Prova em papel de revelação baritado

> Âmbito e conteúdo

Documentação produzida e acumulada entre 1930 e 1965, relativa a concursos públicos, em que Cassiano Branco participou, para a construção de edifícios de caráter administrativo ou comemorativo,

em Sagres, Santa Comba Dão, Évora e Lourenço Marques (Moçambique), contemplando várias tipologias arquitetónicas (monumentos e agência bancária). Contém memórias descritivas e justificativas, plantas, perspetivas, esboços, um regulamento e programa de concurso, apontamentos, manuscritos, correspondência, minutas de requerimentos, documentos de despesas e orçamentos, artigos de jornais e revistas, fotografias e fotomontagens.

> **Sistema de organização**

Organização: Temática

Ordenação: Geográfica; Tipológica

> **Idioma(s) e escrita(s)**

Inglês; Português

> **Caraterísticas físicas e requisitos técnicos**

Caraterísticas físicas: Documentação em razoável estado de conservação.

Requisitos técnicos: N/A

> **Notas**

Série com tratamento arquivístico concluído (ao nível de documento simples).

• **Código de referência**

PT/AMLSB/CB/03/01

• **Título**

Padrão de Lourenço Marques, Moçambique

• **Data(s)**

1930-1931

• **Nível de descrição**

Documento composto

• **Dimensão e suporte**

Dimensão: 6 documentos simples

Suporte: Papel (comum)

• **Âmbito e conteúdo**

Proposta do arquiteto apresentada ao concurso para o projeto do monumento comemorativo da intervenção portuguesa na Primeira Guerra Mundial, a erigir na praça Mac Mahon, em Lourenço Marques (atual Maputo), Moçambique. Esta documentação inclui o programa do concurso, correspondência trocada entre Cassiano Branco e a Comissão Executiva dos padrões da Grande Guerra e elementos do Júri. Não existem desenhos do projeto, nem por outros meios o espólio nos permite conhecer o seu teor.

• **Código de referência**

PT/AMLSB/CB/03/02

• **Título**

Monumento ao Infante D. Henrique, Sagres, Vila do Bispo

- **Data(s)**
1933-1961
- **Nível de descrição**
Documento composto
- **Dimensão e suporte**
Dimensão: 136 documentos simples e compostos
Suporte: Papel (comum, vegetal); Prova em papel de revelação baritado
- **Âmbito e conteúdo**
Documentação relacionada com o concurso aberto para a edificação de um monumento em Sagres, Vila do Bispo, dedicado ao infante D. Henrique, por ocasião das comemorações dos 500 anos da sua morte. Inclui o regulamento e o programa do concurso, apontamentos, manuscritos vários, plantas do promontório e do local de implantação do monumento, esboços e desenhos vários dos diferentes projetos apresentados por Cassiano Branco, com particular destaque para o apresentado ao 3.º concurso (1955), e ainda memórias descritivas e justificativas, documentos de despesa e orçamentos para a construção do monumento, artigos de jornais e revistas sobre os vários projetos apresentados, fotografias e fotomontagens das maquetes dos projetos. Nesta documentação foi incluída a monografia “Concurso de projetos para o monumento ao infante D. Henrique”, da autoria da Comissão Executiva do V Centenário da Morte do Infante.

- **Código de referência**
PT/AMLSB/CB/03/03
- **Título**
Monumento aos Mortos da Grande Guerra, Santa Comba Dão
- **Data(s)**
1935-1936
- **Nível de descrição**
Documento composto
- **Dimensão e suporte**
Dimensão: 4 documentos simples
Suporte: Papel (comum)
- **Âmbito e conteúdo**
Documentação relativa ao concurso para a construção, em Santa Comba Dão, de um monumento aos mortos da Grande Guerra. Este conjunto documental é constituído por um desenho em perspetiva do projeto apresentado, bem como a sua localização e artigos relativos à forma como foi projetado esse mesmo monumento.

- **Código de referência**
PT/AMLSB/CB/03/04
- **Título**
Agência do Banco de Portugal, Évora
- **Data(s)**
1965
- **Nível de descrição**
Documento composto

- **Dimensão e suporte**

Dimensão: 33 documentos simples e compostos

Suporte: Papel (comum, vegetal); Prova em papel de revelação baritado

- **Âmbito e conteúdo**

Documentação referente ao projeto de remodelação da fachada da agência do Banco de Portugal, em Évora. Desta documentação consta o regulamento do concurso, desenhos relativos ao edifício a alterar, desenhos do projeto de alterações apresentado, a respetiva memória descritiva, fotografias e fotomontagens do edifício, bem como alguma correspondência trocada por Cassiano Branco a propósito deste projeto.

SR 04 – PROJETOS PARA ESTRUTURAS MÓVEIS



[Vista do quiosque-esplanada para o café Palladium]
PT/AMLSB/CB/04/06/02

> Código de referência

PT/AMLSB/CB/04

> Título

Projetos para estruturas móveis

> Data(s)

1927-1958

> Nível de descrição

Série

> Dimensão e suporte

Dimensão: 1 caixa, 4 pastas; 6 documentos

Suporte: Papel (comum, vegetal); Prova em papel de revelação baritado

> Âmbito e conteúdo

Documentação produzida e acumulada entre 1927 e 1958, relativa a projetos para estruturas móveis, de utilização temporária, da autoria de Cassiano Branco, criadas com a finalidade de divulgação, como, exposições em Lisboa, Sevilha, Paris e Bruxelas, e um quiosque-esplanada em Lisboa. Contém memórias descritivas, plantas, perfis, esboços, um contrato de prestação de serviços, ofícios, regulamentos de concurso, recibos, apontamentos, correspondência, folhetos, artigos e fotografias de jornais e revistas, fotografias e postais.

> Sistema de organização

Organização: Temática

Ordenação: Geográfica; Tipológica

> Idioma(s) e escrita(s)

Alemão; Espanhol; Francês; Português

> Caraterísticas físicas e requisitos técnicos

Caraterísticas físicas: Documentação em razoável estado de conservação.

Requisitos técnicos: N/A

> Notas

Série com tratamento arquivístico concluído (ao nível de documento simples).

• Código de referência

PT/AMLSB/CB/04/01

• Título

Exposição Universal de Bruxelas

• Data(s)

1954-1958

• Nível de descrição

Documento composto

• Dimensão e suporte

Dimensão: 20 documentos simples

Suporte: Papel (comum); Prova em papel de revelação baritado

• Âmbito e conteúdo

Esta documentação inclui o regulamento do concurso, a planta do terreno destinado à Exposição Universal de Bruxelas, fotografias e apontamentos vários sobre elementos naturais da área, a planta de localização do setor português, o esquema do plano geral da representação portuguesa, alguma correspondência trocada entre o arquiteto Cassiano Branco e o Comissariado Geral para a Exposição de Bruxelas e ainda alguns artigos de jornal e folhetos de divulgação em várias línguas.

- **Código de referência**
PT/AMLSB/CB/04/02
 - **Título**
Exposição Ibero-Americana de Sevilha
 - **Data(s)**
1927-1929
 - **Nível de descrição**
Documento composto
 - **Dimensão e suporte**
Dimensão: 35 documentos simples
Suporte: Papel (comum)
 - **Âmbito e conteúdo**
Esta documentação inclui o regulamento do concurso para o projeto do pavilhão português na Exposição Ibero-Americana de Sevilha (1929), algumas plantas gerais da exposição, bem como a planta de localização do pavilhão português, esboços e desenhos finais para a planta do pavilhão e a memória descritiva do projeto apresentado por Cassiano Branco e Carlos Florêncio Dias, com a divisa “Primus Inter Pares”, classificado em 2.º lugar.
-

- **Código de referência**
PT/AMLSB/CB/04/03
 - **Título**
Exposição do Mundo Português
 - **Data(s)**
1939-1941
 - **Nível de descrição**
Documento composto
 - **Dimensão e suporte**
Dimensão: 100 documentos simples
Suporte: Papel (comum, vegetal); Prova em papel de revelação baritado
 - **Âmbito e conteúdo**
Esta documentação é constituída, na sua maioria, por artigos e fotografias de jornais e revistas em que se encontram referências à participação do arquiteto Cassiano Branco nesta exposição realizada em Lisboa. Encontram-se também fotografias de vários aspetos da exposição, bem como alguns postais ilustrados. Dos raros originais integrados, destaca-se o contrato de prestação de serviços firmado entre Cassiano Branco e a comissão organizadora da Exposição do Mundo Português, e um esboço para o pórtico dessa exposição.
-

- **Código de referência**
PT/AMLSB/CB/04/04
- **Título**
Exposição Internacional e Colonial de Paris
- **Data(s)**
1930-[1931]

- **Nível de descrição**

Documento composto

- **Dimensão e suporte**

Dimensão: 4 documentos simples

Suporte: Papel [comum]

- **Âmbito e conteúdo**

Esta documentação é constituída apenas pela memória descritiva dos anteprojetos dos pavilhões destinados à representação portuguesa na Exposição Internacional e Colonial de Paris, por um recorte de jornal e por dois artigos da publicação “La science et la vie”.

- **Código de referência**

PT/AMLSB/CB/04/05

- **Título**

Exposição Universal de Paris

- **Data(s)**

1936-1937

- **Nível de descrição**

Documento composto

- **Dimensão e suporte**

Dimensão: 11 documentos simples

Suporte: Papel [comum]

- **Âmbito e conteúdo**

Esta documentação é constituída pela planta de localização e pelo perfil transversal da localização do pavilhão de Portugal na Exposição Universal de Paris [1937], bem como pelas condições gerais do concurso para o anteprojecto e pelas condições técnicas do concurso para o projeto do pavilhão de Portugal, dos arquitetos portugueses que se dispunham a concorrer, e por artigos de jornais e revistas.

- **Código de referência**

PT/AMLSB/CB/04/06

- **Título**

Quiosque na praça dos Restauradores, Lisboa

- **Data(s)**

[1933]

- **Nível de descrição**

Documento composto

- **Dimensão e suporte**

Dimensão: 2 documentos simples

Suporte: Prova em papel de revelação baritado

- **Âmbito e conteúdo**

Esta documentação é constituída por duas fotografias do quiosque situado junto ao café Palladium, na praça dos Restauradores, em Lisboa, já demolido.

SR 05 – PROJETOS PARA ARQUITETURA HABITACIONAL

[Alçado principal do projeto para arranha-céus]
PT/AMLSB/CB/05/39/04

> Código de referência

PT/AMLSB/CB/05

> Título

Projetos para arquitetura habitacional

> Data(s)

1927-1969

> Nível de descrição

Série

> Dimensão e suporte

Dimensão: 1 caixa, 36 pastas: 46 documentos

Suporte: Papel (amocê, comum, marion, ozalide, vegetal); Prova em papel de revelação baritado

> Âmbito e conteúdo

Documentação produzida e acumulada entre 1927 e 1969, relativa a projetos de arquitetura habitacional, maioritariamente localizados em Lisboa e arredores (Estoril, Parede, São Pedro de Sintra e Alenquer), mas também nas Caldas da Rainha, Figueira da Foz, Sertã e Palhais (Barreiro), para lá do Rio

de Janeiro, no Brasil, da autoria de Cassiano Branco e de outros arquitetos. As tipologias arquitetónicas representadas (moradias e prédios de rendimento) contêm plantas, alçados, cortes, desenhos de perspetiva e de pormenor, memórias descritivas e justificativas das alterações a efetuar, telas finais, pormenores construtivos, requerimentos, folhas de inventário, recibos, mandados, apontamentos manuscritos, correspondência, fotografias, recortes de jornais e de revistas.

> **Sistema de organização**

Organização: Temática

Ordenação: Geográfica; Tipológica

> **Idioma(s) e escrita(s)**

Francês; Português

> **Caraterísticas físicas e requisitos técnicos**

Caraterísticas físicas: Documentação em razoável estado de conservação.

Requisitos técnicos: N/A

> **Notas**

Série com tratamento arquivístico concluído (ao nível de documento simples).

• **Código de referência**

PT/AMLSB/CB/05/01

• **Título**

Avenida do Aeroporto, n.º 166-166A, Lisboa

• **Data(s)**

1950

• **Nível de descrição**

Documento composto

• **Dimensão e suporte**

Dimensão: 20 documentos simples

Suporte: Papel (amocê, comum, ozalide, vegetal)

• **Âmbito e conteúdo**

Projeto para uma moradia na avenida do Aeroporto (atual avenida Almirante Gago Coutinho), n.º 166-166A, Lisboa. A documentação contempla não só o projeto de construção elaborado a pedido da proprietária (Wanda Barbosa Adão e Silva), mas também um projeto de alterações, que esta pretende construir no seu terreno "Talhão 64" situado na avenida do Aeroporto. Podem aqui ser encontrados desenhos vários, como plantas, alçados e cortes com a respetiva memória descritiva e justificativa das alterações a efetuar. Outro tipo de informação pode ser encontrado no macroprocesso de obra particular n.º 8426, que se encontra no Arquivo Municipal de Lisboa.

• **Código de referência**

PT/AMLSB/CB/05/02

• **Título**

Avenida António José de Almeida, Lisboa

- **Data(s)**

1933-1934

- **Nível de descrição**

Documento composto

- **Dimensão e suporte**

Dimensão: 12 documentos simples

Suporte: Papel (comum, ozalide, vegetal); Prova em papel de revelação baritado

- **Âmbito e conteúdo**

Este documento composto contém elementos pertencentes a cinco projetos para cinco moradias localizadas numa parte da então avenida Miguel Bombarda, em Lisboa, que por alteração toponímica [Edital de 13 de março de 1933] passou a chamar-se avenida António José de Almeida. Em cada um dos projetos podem encontrar-se desenhos de plantas, alçados e cortes, assim como fotografias das moradias. Estas informações podem ser complementadas através da consulta dos seguintes macroprocessos de obras particulares existentes no Arquivo Municipal de Lisboa: 47027 (avenida António José de Almeida, n.º 10); 46592 (avenida António José de Almeida, n.º 14); 46572 (avenida António José de Almeida, n.º 16); 46573 (avenida António José de Almeida, n.º 18); 46590 (avenida António José de Almeida, n.º 24).

- **Código de referência**

PT/AMLSB/CB/05/03

- **Título**

Avenida Columbano Bordalo Pinheiro, n.º 87, Lisboa

- **Data(s)**

1937

- **Nível de descrição**

Documento composto

- **Dimensão e suporte**

Dimensão: 15 documentos simples.

Suporte: Papel (marion); Prova em papel de revelação baritado

- **Âmbito e conteúdo**

Este documento composto refere-se ao projeto de construção de uma moradia, situada no n.º 87 da Avenida Columbano Bordalo Pinheiro, em Lisboa, projeto esse elaborado a pedido do proprietário, Carlos R. Fernandes. É composto por plantas de implantação, desenhos de plantas, alçados, cortes, pormenores construtivos e fotografias. Podem também ser encontrados alguns desenhos pertencentes ao projeto de alterações. A esta moradia, demolida em 1969, corresponde no Arquivo Municipal de Lisboa o macroprocesso de obra particular n.º 4162.

- **Código de referência**

PT/AMLSB/CB/05/04

- **Título**

Avenida Brás Fernandes, São Pedro do Estoril, Cascais

- **Data(s)**

1960-1962

- **Nível de descrição**

Documento composto

- **Dimensão e suporte**

Dimensão: 24 documentos simples

Suporte: Papel (comum, ozalide, vegetal)

- **Âmbito e conteúdo**

Trata-se do projeto de alterações de uma moradia denominada Casal das Areias, situada na avenida Brás Fernandes, em São Pedro do Estoril (Cascais), propriedade de Adolfo Norberto Lopes. Consta deste documento composto esboços, desenhos de plantas, alçados, cortes, com a respetiva memória descritiva e justificativa de alterações a efetuar neste projeto, bem como correspondência oficial com a Câmara Municipal de Cascais.

- **Código de referência**

PT/AMLSB/CB/05/05

- **Título**

Casa de São Francisco, Estoril, Cascais

- **Data[s]**

[1936]

- **Nível de descrição**

Documento simples

- **Dimensão e suporte**

Dimensão: 1 f. (1320 x 685 mm)

Suporte: Papel (ozalide)

- **Âmbito e conteúdo**

Planta das escadas, da distribuição e da garagem, e projeto de estabilidade (cimento armado, lajes, vigas, vergas), de uma casa a construir no Estoril, Cascais (casa de São Francisco), propriedade do engenheiro António Cortez Lobão, com projeto de António Varela, para o lote imediatamente a nascente do edifício dos correios. A planta está numerada, no canto superior direito da face do documento, com o n.º 5.

- **Código de referência**

PT/AMLSB/CB/05/06

- **Título**

Estrada da Damaia, n.º 34, Lisboa

- **Data[s]**

1962

- **Nível de descrição**

Documento composto

- **Dimensão e suporte**

Dimensão: 18 documentos simples

Suporte: Papel (amocê, comum, ozalide, vegetal)

- **Âmbito e conteúdo**

Este documento composto corresponde ao projeto de alterações de uma moradia, propriedade de Américo Covões, localizada no n.º 34 da estrada da Damaia, em Lisboa. Encontram-se aqui desenhos vários de plantas, alçados e cortes, a memória descritiva e justificativa das alterações, correspondência oficial trocada entre o proprietário e a Câmara Municipal de Lisboa, recibos e alguns apontamentos manuscritos. Este projeto tem no Arquivo Municipal de Lisboa o macroprocesso de obra particular n.º 16349.

- **Código de referência**
PT/AMLSB/CB/05/08
 - **Título**
Charneca de São Pedro, Sintra
 - **Data(s)**
1963
 - **Nível de descrição**
Documento composto
 - **Dimensão e suporte**
Dimensão: 10 documentos simples
Suporte: Papel (ozalide, vegetal)
 - **Âmbito e conteúdo**
Este documento composto contém um projeto de construção de um edifício, constituído por moradia e restaurante, propriedade de Carlos dos Santos Covões Júnior, localizado no lugar da Charneca, freguesia de São Pedro de Sintra. Engloba a planta de localização do edifício, desenhos de plantas, alçados e cortes.
-

- **Código de referência**
PT/AMLSB/CB/05/09
 - **Título**
Travessa da Fábrica das Sedas, n.º 7-7A, Lisboa
 - **Data(s)**
1945-1946
 - **Nível de descrição**
Documento composto
 - **Dimensão e suporte**
Dimensão: 4 documentos simples
Suporte: Papel (ozalide)
 - **Âmbito e conteúdo**
Trata-se de um conjunto de documentos referentes a uma moradia na travessa da Fábrica das Sedas, n.º 7-7A, Lisboa, propriedade de Maria Elisa Domingues Soares Branco, onde viveu Cassiano Branco. Apenas existem quatro desenhos deste projeto. As informações complementares podem ser encontradas no macroprocesso de obra particular n.º 5391, no Arquivo Municipal de Lisboa.
-

- **Código de referência**
PT/AMLSB/CB/05/10
- **Título**
Moradias para magistrados do Conselho Superior Judiciário, Sertão
- **Data(s)**
1927
- **Nível de descrição**
Documento composto

- **Dimensão e suporte**

Dimensão: 10 documentos simples

Suporte: Papel (comum, marion)

- **Âmbito e conteúdo**

Este documento composto refere-se ao projeto de construção de moradias para magistrados do Conselho Superior Judiciário, na Sertã. É composto por plantas de alçados, cortes e recortes de jornal.

- **Código de referência**

PT/AMLSB/CB/05/11

- **Título**

Moradias para o pessoal administrativo, barragem de Belver, Mação

- **Data(s)**

1948

- **Nível de descrição**

Documento composto

- **Dimensão e suporte**

Dimensão: 9 documentos simples

Suporte: Papel (ozalide)

- **Âmbito e conteúdo**

Este documento composto refere-se ao projeto de construção de moradias para o pessoal administrativo e técnico (engenheiros de barragens) da barragem de Belver (Mação), no rio Tejo, sendo constituído por plantas, alçados e um corte.

- **Código de referência**

PT/AMLSB/CB/05/12

- **Título**

Rua Diogo Bernardes, Lisboa

- **Data(s)**

1951

- **Nível de descrição**

Documento composto

- **Dimensão e suporte**

Dimensão: 4 documentos simples

Suporte: Papel (ozalide)

- **Âmbito e conteúdo**

Este documento composto refere-se ao projeto de construção da moradia que Albino Henriques, Manuel Henriques e António Henriques pretendem construir no seu terreno, o talhão n.º 1 da rua 46, célula 7 de Alvalade, em Lisboa, que, de acordo com o Edital de 6 de março de 1952, corresponde à rua Diogo Bernardes.

- **Código de referência**

PT/AMLSB/CB/05/13

- **Título**

Estrada Marginal, n.º 6, São João do Estoril, Cascais

- **Data(s)**

1951-02-13

- **Nível de descrição**

Documento simples

- **Dimensão e suporte**

Dimensão: 1 f. { 395 x 1050 mm }

Suporte: Papel { ozalide }

- **Âmbito e conteúdo**

Trata-se do projeto de uma moradia que a cooperativa “O Problema da Habitação” pretende mandar construir no terreno sito no ramo sul da estrada Marginal, n.º 6, em São João do Estoril, no concelho de Cascais, para os seus sócios n.º 3325 e 3276, respetivamente, Elvira Henriques David Bernardes Pereira e o engenheiro Bernardo Pereira Júnior. Contém planta do alçado norte, alçado nascente, alçado poente, alçado sul, corte por A-B, muros de vedação, das fundações, do 1.º piso, do 2.º piso, do sótão e cobertura, e topográfica.

- **Código de referência**

PT/AMLSB/CB/05/14

- **Título**

Rua da Fé, Caldas da Rainha

- **Data(s)**

[19--]

- **Nível de descrição**

Documento simples

- **Dimensão e suporte**

Dimensão: 1 f. { 425 x 121 mm }

Suporte: Papel { marion }

- **Âmbito e conteúdo**

Trata-se do projeto de uma casa que Joaquim Paulo Rodrigues pretende construir no seu terreno sito na rua da Fé, nas Caldas da Rainha, aproveitando as paredes de um barracão existente. Contém planta da fachada principal, fachadas laterais, fachada posterior, rés do chão, 1.º andar e sótão.

- **Código de referência**

PT/AMLSB/CB/05/15

- **Título**

Arneiro, Alenquer

- **Data(s)**

[19--]

- **Nível de descrição**

Documento simples

- **Dimensão e suporte**

Dimensão: 1 f. (450 x 1040 mm)

Suporte: Papel (marion)

- **Âmbito e conteúdo**

Trata-se do projeto de uma habitação rústica que Artur Paulo Rodrigues pretende mandar construir no seu terreno sito no lugar do Arneiro, no concelho de Alenquer. Contém planta da fachada principal, fachada posterior, fachadas laterais, fundações, rés do chão, corte longitudinal e corte transversal da moradia.

- **Código de referência**

PT/AMLSB/CB/05/16

- **Título**

Rua Camarista Meier, Rio de Janeiro, Brasil

- **Data(s)**

[19--]

- **Nível de descrição**

Documento simples

- **Dimensão e suporte**

Dimensão: 1 f. (880 x 1050 mm)

Suporte: Papel (ozalide)

- **Âmbito e conteúdo**

Trata-se do projeto para a construção de um conjunto residencial no terreno designado por lote n.º 7 do PL 16.683, sito na rua Camarista Meier, entre os números 248 e 344, no Rio de Janeiro (Brasil). Contém planta do pavimento térreo e localização das moradias.

- **Código de referência**

PT/AMLSB/CB/05/17

- **Título**

Avenida António Augusto de Aguiar, n.º 19-19C, Lisboa

- **Data(s)**

1944

- **Nível de descrição**

Documento composto

- **Dimensão e suporte**

Dimensão: 2 documentos simples

Suporte: Papel (vegetal)

- **Âmbito e conteúdo**

Este documento composto é constituído por dois desenhos relativos ao projeto de alterações que a Sociedade Industrial de Construções Lda. pretende efetuar no prédio em construção no seu terreno situado na avenida António Augusto de Aguiar, n.º 19-19C (anteriormente letras S.I.C.L. e lote n.º 23), na freguesia de São Sebastião da Pedreira, em Lisboa. Esta informação pode ser complementada através da consulta do macroprocesso de obra particular n.º 1917, existente no Arquivo Municipal de Lisboa.

- **Código de referência**

PT/AMLSB/CB/05/18

- **Título**

Avenida António Augusto de Aguiar, n.º 21-21B, Lisboa

- **Data(s)**

1944

- **Nível de descrição**

Documento composto

- **Dimensão e suporte**

Dimensão: 2 documentos simples

Suporte: Papel (vegetal)

- **Âmbito e conteúdo**

Este documento composto é constituído por dois desenhos relativos ao projeto de um prédio que Joaquim Nunes Teodoro pretende construir no seu terreno situado na avenida António Augusto de Aguiar, n.º 21-21B (antigo lote n.º 24), na freguesia de São Sebastião da Pedreira, em Lisboa. Esta informação pode ser complementada através da consulta do macroprocesso de obra particular n.º 4626, existente no Arquivo Municipal de Lisboa.

- **Código de referência**

PT/AMLSB/CB/05/19

- **Título**

Avenida António Augusto de Aguiar, n.º 25-25D, Lisboa

- **Data(s)**

1944

- **Nível de descrição**

Documento composto

- **Dimensão e suporte**

Dimensão: 5 documentos simples

Suporte: Papel (vegetal); Prova em papel de revelação baritado

- **Âmbito e conteúdo**

Este documento composto é constituído por três desenhos e duas fotografias referentes ao projeto de um prédio que Joaquim Nunes Teodoro pretende construir no seu terreno situado na avenida António Augusto de Aguiar, n.º 25-25D (antigo lote n.º 26), na freguesia de São Sebastião da Pedreira, em Lisboa. Esta informação pode ser complementada através da consulta do macroprocesso de obra particular n.º 1772, existente no Arquivo Municipal de Lisboa.

- **Código de referência**

PT/AMLSB/CB/05/24

- **Título**

Avenida António Augusto de Aguiar, letras J.R., Lisboa

- **Data(s)**

1944

- **Nível de descrição**

Documento composto

- **Dimensão e suporte**

Dimensão: 2 documentos simples

Suporte: Papel (vegetal)

- **Âmbito e conteúdo**

Este documento composto é constituído por dois desenhos relativos ao projeto de um prédio que José Batista pretende construir no seu terreno situado na avenida António Augusto de Aguiar, letras J.R., na freguesia de São Sebastião da Pedreira, em Lisboa.

- **Código de referência**

PT/AMLSB/CB/05/25

- **Título**

Avenida António Augusto de Aguiar, Lisboa

- **Data(s)**

[194-]

- **Nível de descrição**

Documento composto

- **Dimensão e suporte**

Dimensão: 8 documentos simples

Suporte: Prova em papel de revelação baritado

- **Âmbito e conteúdo**

Este documento composto é constituído por fotografias de diversos prédios situados na avenida António Augusto de Aguiar, freguesia de São Sebastião da Pedreira, em Lisboa.

- **Código de referência**

PT/AMLSB/CB/05/27

- **Título**

Praça de Londres, n.º 3-3E, Lisboa

- **Data(s)**

1951

- **Nível de descrição**

Documento composto

- **Dimensão e suporte**

Dimensão: 15 documentos simples

Suporte: Papel (amocê, comum); Prova em papel de revelação baritado

- **Âmbito e conteúdo**

Documentação relativa ao projeto de construção do prédio da praça de Londres, n.º 3-3E (antigo lote n.º 64), que torneja para o n.º 2-2E da avenida de Roma, projeto esse requerido pelo proprietário, a Sociedade Industrial de Construções. É composta por desenhos de plantas, alçados, cortes e fotografias do edifício, cuja informação pode ser complementada com a consulta do macroprocesso de obra particular n.º 9457, que se encontra no Arquivo Municipal de Lisboa.

- **Código de referência**
PT/AMLSB/CB/05/28
 - **Título**
Rebelva, Parede, Cascais
 - **Data(s)**
1962-1969
 - **Nível de descrição**
Documento composto
 - **Dimensão e suporte**
Dimensão: 13 documentos simples
Suporte: Papel (comum, vegetal); Prova em papel de revelação baritado
 - **Âmbito e conteúdo**
Trata-se de um projeto de construção de um prédio de dez andares na Rebelva, Parede (Cascais), propriedade de Américo Covões, e ainda de prédios de rendimento, no mesmo local. O primeiro projeto é composto pelas plantas de implantação e de localização, e desenhos de perspetiva do edifício projetado, e o segundo projeto é constituído por desenhos em perspetiva.
-

- **Código de referência**
PT/AMLSB/CB/05/29
 - **Título**
Rua dos Navegantes, n.º 53-53F, Lisboa
 - **Data(s)**
[1949-1957]
 - **Nível de descrição**
Documento composto
 - **Dimensão e suporte**
Dimensão: 6 documentos simples
Suporte: Papel (comum)
 - **Âmbito e conteúdo**
Documentação pertencente às primeira e segunda propostas de construção de um edifício localizado na rua dos Navegantes, n.º 53-53F, em Lisboa, propriedade de Joaquim Gonçalves Varela. Composta por telas finais do projeto, desenhos de pormenor, e outros. Informação adicional pode ser encontrada no macroprocesso de obra particular n.º 4204, existente no Arquivo Municipal de Lisboa.
-

- **Código de referência**
PT/AMLSB/CB/05/30
- **Título**
Rua de Santo Ildefonso, n.º 16 a 22, Lisboa
- **Data(s)**
1960-1961
- **Nível de descrição**
Documento composto

- **Dimensão e suporte**

Dimensão: 6 documentos simples

Suporte: Papel (comum)

- **Âmbito e conteúdo**

Documentação sobre o projeto de um prédio, propriedade de António e José Carneiro Ferreira, situado na rua de Santo Ildefonso, n.º 16 a 22, Lisboa. Dela fazem parte a memória descritiva e justificativa, a planta das fundações, plantas dos pisos, alçado principal e posterior, e cortes. Informação adicional pode ser encontrada no macroprocesso de obra particular n.º 17533, existente no Arquivo Municipal de Lisboa.

- **Código de referência**

PT/AMLSB/CB/05/31

- **Título**

Travessa da Fábrica das Sedas, n.º 1, 3 e 5, Lisboa

- **Data(s)**

[19--]

- **Nível de descrição**

Documento composto

- **Dimensão e suporte**

Dimensão: 7 documentos simples

Suporte: Papel (vegetal)

- **Âmbito e conteúdo**

Documentação do projeto de ampliação de um prédio localizado na travessa da Fábrica das Sedas, n.º 1, 3 e 5, em Lisboa, propriedade de Cecília da Assunção. Dela fazem parte desenhos não originais. Outro tipo de informação pode ser encontrado no macroprocesso de obra particular n.º 49961, existente no Arquivo Municipal de Lisboa.

- **Código de referência**

PT/AMLSB/CB/05/32

- **Título**

Rua Nova de São Mamede, n.º 17A, Lisboa

- **Data(s)**

[193-]

- **Nível de descrição**

Documento simples

- **Dimensão e suporte**

Dimensão: 1 f. (14 x 9 cm)

Suporte: Prova em papel de revelação baritado

- **Âmbito e conteúdo**

Fotografia de parte da rua Nova de São Mamede, n.º 17A, em Lisboa, observando-se o prédio da autoria de Cassiano Branco.

- **Código de referência**
PT/AMLSB/CB/05/33
 - **Título**
Rua António Pedro, n.º 25, Lisboa
 - **Data(s)**
[1935]
 - **Nível de descrição**
Documento composto
 - **Dimensão e suporte**
Dimensão: 5 documentos simples e compostos
Suporte: Papel (comum); Prova em papel de revelação baritado
 - **Âmbito e conteúdo**
Documentação do projeto do imóvel que Rodrigo da Costa Santo e Vicente Farinha Júnior pretendem construir no seu terreno situado na rua António Pedro, n.º 25, na freguesia de Arroios, em Lisboa. Dela fazem parte três desenhos, em que apenas um é original, assinados por Cassiano Branco, e três fotografias. Outro tipo de informação pode ser encontrado no macroprocesso de obra particular n.º 49225, existente no Arquivo Municipal de Lisboa.
-

- **Código de referência**
PT/AMLSB/CB/05/34
 - **Título**
Rua Defensores de Chaves, n.º 27, Lisboa
 - **Data(s)**
[1937]
 - **Nível de descrição**
Documento simples
 - **Dimensão e suporte**
Dimensão: 1 f. (24 x 30 cm)
Suporte: Prova em papel de revelação baritado
 - **Âmbito e conteúdo**
Fotografia do alçado principal de um prédio situado na rua Defensores de Chaves, n.º 27, em Lisboa. Outro tipo de informação pode ser encontrado no macroprocesso de obra particular n.º 51324, existente no Arquivo Municipal de Lisboa.
-

- **Código de referência**
PT/AMLSB/CB/05/35
- **Título**
Avenida Álvares Cabral, n.º 46, Lisboa
- **Data(s)**
[1936]
- **Nível de descrição**
Documento composto

- **Dimensão e suporte**

Dimensão: 2 documentos simples

Suporte: Papel (vegetal); Prova em papel de revelação baritado

- **Âmbito e conteúdo**

Documentação do prédio na avenida Álvares Cabral, n.º 46, em Lisboa. Dela fazem parte uma fotografia e um desenho original. Outro tipo de informação pode ser encontrado no macroprocesso de obra particular n.º 50194, existente no Arquivo Municipal de Lisboa.

- **Código de referência**

PT/AMLSB/CB/05/36

- **Título**

Avenida Fontes Pereira de Melo, n.º 25-25B, Lisboa

- **Data[s]**

[1949]

- **Nível de descrição**

Documento composto

- **Dimensão e suporte**

Dimensão: 3 documentos simples

Suporte: Papel (vegetal); Prova em papel de revelação baritado

- **Âmbito e conteúdo**

Documentação do prédio de Anita Tavares de Brito e Joaquim de Brito, localizado na avenida Fontes Pereira de Melo n.º 25-25B, que torneja para a rua Andrade Corvo n.º 40, em Lisboa. Dela fazem parte duas cópias de uma fotografia e dois desenhos não originais. Outro tipo de informação pode ser encontrado no macroprocesso de obra particular n.º 6000, existente no Arquivo Municipal de Lisboa.

- **Código de referência**

PT/AMLSB/CB/05/37

- **Título**

Rua Castilho, n.º 90-90A, Lisboa

- **Data[s]**

[1937-1949]

- **Nível de descrição**

Documento composto

- **Dimensão e suporte**

Dimensão: 4 documentos simples.

Suporte: Papel (vegetal); Prova em papel de revelação baritado

- **Âmbito e conteúdo**

Documentação do projeto de prédio de rendimento, do proprietário Joaquim Nunes Teodoro, situado no torneamento da rua Joaquim António de Aguiar com a rua Castilho, n.º 90-90A, em Lisboa. Dela fazem parte duas fotografias e dois desenhos originais, em vegetal.

- **Código de referência**
PT/AMLSB/CB/05/38
 - **Título**
Rua de Campolide, Lisboa
 - **Data(s)**
[1949-1952]
 - **Nível de descrição**
Documento composto
 - **Dimensão e suporte**
Dimensão: 6 documentos simples
Suporte: Papel (comum, vegetal)
 - **Âmbito e conteúdo**
Documentação do projeto de prédio de rendimento, que António Marques e Manuel de Brito pretendem construir no seu terreno situado na rua de Campolide, tornejando para a rua Marquês da Fronteira, na freguesia de São Sebastião da Pedreira, em Lisboa. Dela fazem parte seis desenhos, entre cópias e originais, em vegetal, da Companhia de Moagem Lisbonense.
-

- **Código de referência**
PT/AMLSB/CB/05/39
 - **Título**
Avenida da Liberdade, Lisboa
 - **Data(s)**
1942-1966
 - **Nível de descrição**
Documento composto
 - **Dimensão e suporte**
Dimensão: 12 documentos simples
Suporte: Papel (comum, vegetal); Prova em papel de revelação baritado
 - **Âmbito e conteúdo**
Documentação do projeto de construção de um arranha-céus, na avenida da Liberdade, em Lisboa, entre a rua do Salitre e a rua Júlio César Machado, no local onde atualmente se encontra o cinema São Jorge. Dela fazem parte esboços, plantas e um corte longitudinal, e fotografias, entre cópias e originais, em papel comum e vegetal.
-

- **Código de referência**
PT/AMLSB/CB/05/40
- **Título**
Rua António Enes, Lisboa
- **Data(s)**
[1937]
- **Nível de descrição**
Documento simples

- **Dimensão e suporte**

Dimensão: 1 f. (760 x 390 mm)

Suporte: Papel (comum)

- **Âmbito e conteúdo**

Planta das lojas e dos andares do edifício de Maria da Conceição Guerra, situado na rua António Enes e na rua Doutor António Cândido, em Lisboa.

- **Código de referência**

PT/AMLSB/CB/05/41

- **Título**

Avenida de Roma, lote n.º 13, Lisboa

- **Data(s)**

1954-06

- **Nível de descrição**

Documento simples

- **Dimensão e suporte**

Dimensão: 1 f. (440 x 435 mm)

Suporte: Papel (comum)

- **Âmbito e conteúdo**

Alçado principal do projeto do prédio que Albino Henriques e Manuel Henriques pretendem construir no seu terreno, na avenida de Roma, lote n.º 13, na freguesia do Campo Grande, em Lisboa.

- **Código de referência**

PT/AMLSB/CB/05/42

- **Título**

Rua de Artilharia Um, n.º 22, Lisboa

- **Data(s)**

[1934]

- **Nível de descrição**

Documento simples

- **Dimensão e suporte**

Dimensão: 1 f. (30 x 23 cm)

Suporte: Prova em papel de revelação baritado

- **Âmbito e conteúdo**

Fotografia da fachada principal de prédio situado na rua de Artilharia Um, n.º 22, em Lisboa.

- **Código de referência**

PT/AMLSB/CB/05/43

- **Título**

Largo de São Sebastião da Pedreira, n.º 33 a 38, Lisboa

- **Data(s)**

[19--]

- **Nível de descrição**
Documento simples
 - **Dimensão e suporte**
Dimensão: 1 f. (415 x 300 mm)
Suporte: Papel (comum)
 - **Âmbito e conteúdo**
Planta do WC e corte por AB, do projeto de prédio de rendimento de Victor Manuel Teixeira Leite Guerreiro, situado no largo de São Sebastião da Pedreira, n.º 33 a 38, em Lisboa.
-

- **Código de referência**
PT/AMLSB/CB/05/44
- **Título**
Rua Xavier Cordeiro, n.º 19 a 21, Lisboa
- **Data(s)**
1933-04-07

- **Nível de descrição**
Documento simples
 - **Dimensão e suporte**
Dimensão: 1 f. (1520 x 540 mm)
Suporte: Papel (comum)
 - **Âmbito e conteúdo**
Projeto de moradia que António Nunes Freire pretende construir no seu terreno situado na rua I do bairro do Arco do Cego, atual rua Xavier Cordeiro, n.º 19 a 21, na freguesia de São Jorge de Arroios, em Lisboa. Trata-se de uma moradia voltada para o interior do bairro social do Arco do Cego, segundo uma tipologia de dois pisos, completando duas habitações, uma por piso. Contém planta das fundações, rés do chão, 1.º andar, sótão, pilares e cintas, platibanda e cimalha, bem como de alçados principal, lateral direito, posterior, lateral esquerdo, corte AB, detalhes do cimento armado. A planta topográfica inclui a rua I do Bairro do Arco do Cego e a avenida Miguel Bombarda.
-

- **Código de referência**
PT/AMLSB/CB/05/45
 - **Título**
Figueira da Foz
 - **Data(s)**
[1957]
 - **Nível de descrição**
Documento simples
 - **Dimensão e suporte**
Dimensão: 1 f. (67 x 49 cm)
Suporte: Prova em papel de revelação baritado
 - **Âmbito e conteúdo**
Fotografia de alçado de um edifício de dez andares, com terraço, encomendado por Fernando Bissaya Barreto, para a Figueira da Foz.
-

- **Código de referência**

PT/AMLSB/CB/05/46

- **Título**

Avenida António Augusto de Aguiar, n.º 92, Lisboa

- **Data[s]**

[19--]

- **Nível de descrição**

Documento composto

- **Dimensão e suporte**

Dimensão: 2 documentos simples

Suporte: Papel [comum]

- **Âmbito e conteúdo**

Este documento composto é constituído por duas cópias, em papel, de desenhos relativos ao projeto de um prédio que Rodrigo da Costa Santo e Manuel Vicente Farinha Júnior pretendem construir no seu terreno situado na avenida António Augusto de Aguiar, n.º 92, tornejando para a travessa de São Sebastião da Pedreira, na freguesia de São Sebastião da Pedreira, em Lisboa.

- **Código de referência**

PT/AMLSB/CB/05/47

- **Título**

Quinta da Várzea e do Outeiro, Palhais, Barreiro

- **Data[s]**

[19--]

- **Nível de descrição**

Documento simples

- **Dimensão e suporte**

Dimensão: 1 f. [1300 x 825 mm]

Suporte: Papel [comum]

- **Âmbito e conteúdo**

Planta de conjunto do projeto de implantação de edifícios na quinta da Várzea e do Outeiro, em Palhais [Barreiro], propriedade de A. A. Matias e A. J. André.

- **Código de referência**

PT/AMLSB/CB/05/48

- **Título**

Largo de Andaluz, n.º 25 e 28, Lisboa

- **Data[s]**

[1935]

- **Nível de descrição**

Documento simples

- **Dimensão e suporte**

Dimensão: 1 f. [270 x 200 mm]

Suporte: Papel [comum]

- **Âmbito e conteúdo**

Recorte de página de revista, não identificada, com o artigo “Um prédio de rendimento”, que apresenta o prédio que se encontra em construção no largo de Andaluz, em Lisboa, com projeto de Cassiano Branco, ilustrado com o alçado principal e a planta dos andares.

- **Código de referência**

PT/AMLSB/CB/05/49

- **Título**

Rua Eiffel, n.º 9, Lisboa

- **Data(s)**

[1933]

- **Nível de descrição**

Documento simples

- **Dimensão e suporte**

Dimensão: 1 f. (270 x 200 mm)

Suporte: Papel (comum)

- **Âmbito e conteúdo**

Recorte de página de revista, não identificada, com o artigo “Um prédio de rendimento na rua Eiffel”, relativo a um projeto de J. Pereira da Silva, em Lisboa, ilustrado com o alçado principal e a planta do 1.º andar.

- **Código de referência**

PT/AMLSB/CB/05/50

- **Título**

Avenida Sidónio Pais, Lisboa

- **Data(s)**

1955-05-27

- **Nível de descrição**

Documento simples

- **Dimensão e suporte**

Dimensão: 1 f. (410 x 280 mm)

Suporte: Papel (comum)

- **Âmbito e conteúdo**

Recorte de página do jornal Diário de Lisboa, com o artigo “As principais características do conjunto de edifícios limitados pelas avenidas António Augusto de Aguiar, Fontes Pereira de Melo e Dr. Sidónio Pais”, em Lisboa, ilustrado com o projeto do edifício a ser construído na avenida Sidónio Pais e com um aspeto do futuro conjunto arquitetónico a construir junto à sede da Ordem dos Advogados.

- **Código de referência**

PT/AMLSB/CB/05/51

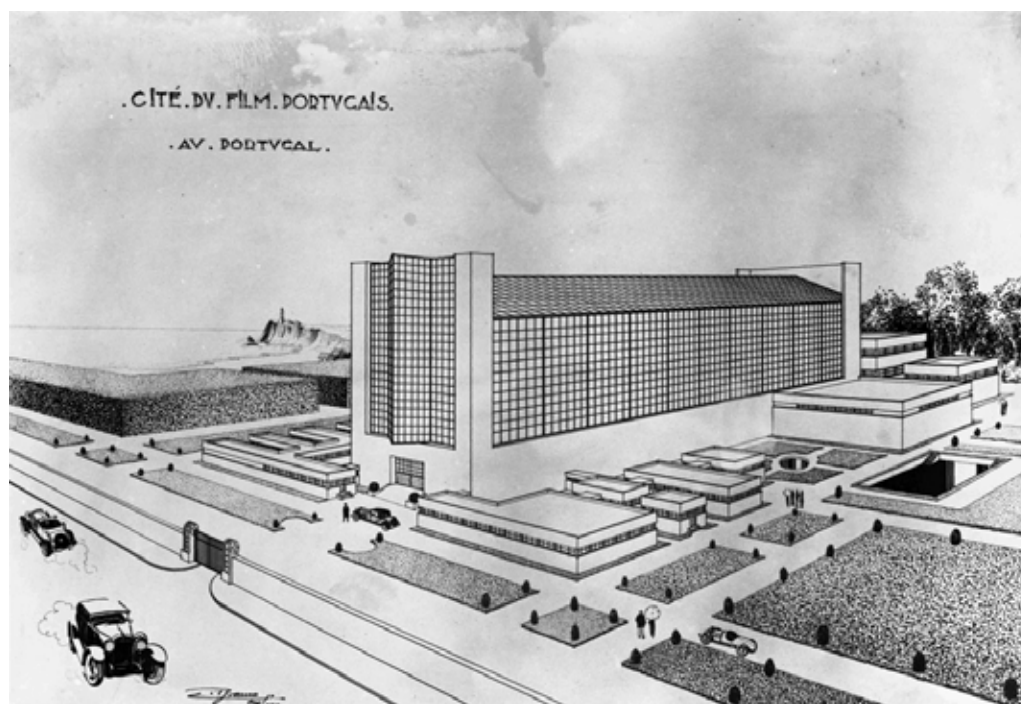
- **Título**

Moradias não identificadas

- **Data(s)**
1951
 - **Nível de descrição**
Documento composto
 - **Dimensão e suporte**
Dimensão: 2 documentos simples
Suporte: Papel (vegetal); Prova em papel de revelação baritado
 - **Âmbito e conteúdo**
Este documento composto é constituído pela planta original, em vegetal, de um alçado principal, e por uma cópia fotográfica, referentes a moradias não identificadas.
-

- **Código de referência**
PT/AMLSB/CB/05/52
 - **Título**
Prédios de rendimento não identificados
 - **Data(s)**
1951-1969
 - **Nível de descrição**
Documento composto
 - **Dimensão e suporte**
Dimensão: 14 documentos simples
Suporte: Papel (comum, vegetal)
 - **Âmbito e conteúdo**
Este documento composto é constituído por originais, em vegetal, e cópias, em papel comum, de plantas e alçados de projetos de prédios de rendimento não identificados.
-

SR 06 – PROJETOS PARA EQUIPAMENTOS DE ESPETÁCULOS



Cité du film portugais au Portugal
PT/AMLSB/CB/06/06/02

> Código de referência

PT/AMLSB/CB/06

> Título

Projetos para equipamentos de espetáculos

> Data[s]

1888-1964

> Nível de descrição

Série

> Dimensão e suporte

Dimensão: 1 caixa, 6 pastas, 1 rolo: 7 documentos

Suporte: Metal; Negativo de gelatina e prata em acetato de celulose; Negativo de gelatina e prata em vidro; Papel (cartão, comum, marion, ozalide, vegetal); Prova em papel de revelação baritado; Tela

> Âmbito e conteúdo

Documentação produzida e acumulada entre 1888 e 1964, reflexo do envolvimento de Cassiano Branco em projetos de construção e remodelação de casas de espetáculos, maioritariamente em Lisboa, mas também em Cascais e no Porto, compreendendo igualmente projetos não identificados, com informações de natureza variada sobre os cinemas e teatros da capital. Contém memórias descritivas, plantas, alçados, cortes, esboços, pormenores construtivos, especificações técnicas, cadernos de encargos, apontamentos sobre materiais e sobre alterações a realizar, folhas de inventário, orçamentos, cálculos, pareceres, cartas, artigos de jornais e revistas, fotografias e postais.

> Sistema de organização

Organização: Temática

Ordenação: Geográfica; Tipológica

> Idioma(s) e escrita(s)

Francês; Português

> Características físicas e requisitos técnicos

Caraterísticas físicas: Documentação em razoável estado de conservação.

Requisitos técnicos: N/A

> Notas

Série com tratamento arquivístico concluído [ao nível de documento simples].

• Código de referência

PT/AMLSB/CB/06/01

• Título

Cineteatro Éden, Lisboa

• Data(s)

1929-[1943]

• Nível de descrição

Documento composto

• Dimensão e suporte

Dimensão: 23 documentos simples

Suporte: Metal; Negativo de gelatina e prata em acetato de celulose; Negativo de gelatina e prata em vidro; Papel (ozalide); Prova em papel de revelação baritado

• Âmbito e conteúdo

O único desenho presente é um projeto de ascensores executado pela firma Sampayo Lda., já que a restante documentação é composta por fotografias de desenhos relativos às várias propostas apresentadas pelo arquiteto para as alterações a efetuar no cineteatro Éden. Podem também ser encontradas fotografias de alguns pormenores do interior, após a sua reconstrução, e vários postais do antigo edifício e da praça dos Restauradores. O cineteatro Éden situa-se na praça dos Restauradores, n.º 17 a 24, Lisboa, e corresponde-lhe, no Arquivo Municipal de Lisboa, o macroprocesso de obra particular n.º 18495.

• Código de referência

PT/AMLSB/CB/06/02

• Título

Cinema Império, Lisboa

• Data(s)

1945-1948

• Nível de descrição

Documento composto

- **Dimensão e suporte**

Dimensão: 37 documentos simples

Suporte: Negativo de gelatina e prata em vidro; Papel (comum, ozalide, vegetal); Prova em papel de revelação baritado

- **Âmbito e conteúdo**

Documentação constituída essencialmente por esboços, desenhos de plantas, alçados e cortes (originais e cópias) e especificações técnicas relativas aos projetos de construção do cinema Império. Este cinema localiza-se na alameda D. Afonso Henriques, n.º 35-35D, Lisboa, e tem no Arquivo Municipal de Lisboa o macroprocesso de obra particular n.º 3506.

- **Código de referência**

PT/AMLSB/CB/06/03

- **Título**

Coliseu, Porto

- **Data(s)**

1938-1942

- **Nível de descrição**

Documento composto

- **Dimensão e suporte**

Dimensão: 64 documentos simples

Suporte: Papel (comum, ozalide, vegetal); Prova em papel de revelação baritado; Tela

- **Âmbito e conteúdo**

Documentação relativa a duas propostas, uma de Cassiano Branco e outra de Jan Wils, para o coliseu do Porto, sendo documentadas através de plantas, alçados, cortes e pormenores construtivos. Além destes desenhos, constam especificações técnicas, pareceres do Conselho Técnico de Inspeção de Espetáculos, correspondência trocada entre o arquiteto e a administração da empresa artística SARL (o requerente do projeto) e o engenheiro George Tombu. Existem ainda apontamentos sobre materiais, relatórios de construção, memória descritiva e recortes de jornais relativos à obra, fotografias do interior e do exterior do edifício, localizado na rua Passos Manuel, no Porto.

- **Código de referência**

PT/AMLSB/CB/06/04

- **Título**

Coliseu dos Recreios, Lisboa

- **Data(s)**

1888-1957

- **Nível de descrição**

Documento composto

- **Dimensão e suporte**

Dimensão: 50 documentos simples

Suporte: Papel (comum, marion, ozalide, vegetal); Tela

- **Âmbito e conteúdo**

A intervenção do arquiteto Cassiano Branco no coliseu dos Recreios foi feita a propósito de um projeto de alterações nos corredores, palco e cúpula, e da construção de uma edificação anexa, em ferro, destinada a bufete. Deste modo, englobaram-se neste documento composto, esboços e desenhos

vários, plantas topográficas, apontamentos sobre as alterações a realizar, memória descritiva, orçamentos, cálculos, fotografias do interior, e a correspondência trocada entre Cassiano Branco e o proprietário do coliseu dos Recreios, Américo Covões. Esta casa de espetáculos localiza-se na rua das Portas de Santo Antão, n.º 92 a 104, Lisboa, correspondendo-lhe, no Arquivo Municipal de Lisboa, o macroprocesso de obra particular n.º 11299.

- **Código de referência**

PT/AMLSB/CB/06/05

- **Título**

Cinema Tivoli, Lisboa

- **Data[s]**

1935-04

- **Nível de descrição**

Documento simples

- **Dimensão e suporte**

Dimensão: 1 f. (305 x 580 mm)

Suporte: Papel (comum)

- **Âmbito e conteúdo**

Planta da fachada principal do cinema Tivoli, para a avenida da Liberdade, em Lisboa.

- **Código de referência**

PT/AMLSB/CB/06/06

- **Título**

Cidade do Cinema Português, Cascais

- **Data[s]**

1932

- **Nível de descrição**

Documento composto

- **Dimensão e suporte**

Dimensão: 2 documentos simples

Suporte: Negativo de gelatina e prata em vidro; Papel (cartão)

- **Âmbito e conteúdo**

Documentação composta por um desenho cartonado e por um negativo fotográfico, relativos ao projeto para uma Cidade do Cinema Português, em Cascais.

- **Código de referência**

PT/AMLSB/CB/06/07

- **Título**

Projetos não identificados

- **Data[s]**

[192-]-1964

- **Nível de descrição**

Documento composto

- **Dimensão e suporte**

Dimensão: 36 documentos simples

Suporte: Papel (comum, vegetal); Prova em papel de revelação baritado

- **Âmbito e conteúdo**

Documentação composta por esboços, plantas de diversos pisos com cálculos numéricos, cortes e desenhos relativos a salas de espetáculos não identificadas, e ainda, duas relações contendo informações sobre diversos cinemas de Lisboa.

SR 07 – PROJETOS PARA EQUIPAMENTOS HIDROELÉTRICOS



[Barragem Salazar]
PT/AMLSB/CB/07/07/03

> Código de referência

PT/AMLSB/CB/07

> Título

Projetos para equipamentos hidroelétricos

> Data[s]

1928-1952

> Nível de descrição

Série

> Dimensão e suporte

Dimensão: 1 caixa, 9 pastas, 1 rolo: 9 documentos

Suporte: Negativo de gelatina e prata em poliéster; Negativo de gelatina e prata em vidro; Papel (comum, marion, vegetal); Prova em papel de revelação baritado; Tela

> Âmbito e conteúdo

Documentação produzida e acumulada entre 1928 e 1952, relativa a projetos de barragens em que Cassiano Branco participou, nomeadamente, o aproveitamento hidroelétrico do rio Zêzere (barragens de Álvaro, do Cabril, de Ponte de Bouça e de Castelo de Bode) e do Alto Alentejo (barragens de Belver, no rio Tejo, de Pracana, no rio Ocreza, e outras não identificadas, para lá do projeto de urbanização circundante de uma delas), das barragens de Vale de Gaio (no rio Sado), Marechal Carmona (no rio Pônsul, em Idanha-a-Nova), Salazar (na ribeira de Santa Catarina, em Pego do Altar) e do rio Arade, em

Portimão, para lá de outra documentação relativa a projetos de barragens de que se desconhece a identidade. Contém memórias descritivas, plantas, alçados, cortes, pormenores, estudos geológicos, relatórios de construção, correspondência, artigos de jornais e fotografias.

> **Sistema de organização**

Organização: Temática

Ordenação: Geográfica; Tipológica

> **Idioma(s) e escrita(s)**

Francês; Português

> **Caraterísticas físicas e requisitos técnicos**

Caraterísticas físicas: Documentação em razoável estado de conservação.

Requisitos técnicos: N/A

> **Notas**

Série com tratamento arquivístico concluído (ao nível de documento simples).

- **Código de referência**

PT/AMLSB/CB/07/01

- **Título**

Aproveitamento hidroelétrico do rio Zêzere

- **Data(s)**

1928-1942

- **Nível de descrição**

Documento composto

- **Dimensão e suporte**

Dimensão: 44 documentos simples

Suporte: Papel (comum, marion, vegetal); Prova em papel de revelação baritado; Tela

- **Âmbito e conteúdo**

Deste projeto fazem parte as barragens de Álvaro, do Cabril, da Ponte da Bouça e de Castelo de Bode, encontrando-se documentadas através de memórias descritivas, plantas gerais, alçados, cortes e pormenores, desenhos de conjunto, fotografias e correspondência. Contém o parecer do Conselho Superior de Obras Públicas relativo à barragem de Castelo de Bode, e inclui ainda desenhos coloridos da bacia hidrográfica, bem como plantas de várias albufeiras.

- **Código de referência**

PT/AMLSB/CB/07/02

- **Título**

Hidroelétrica do Alto Alentejo: barragem de Belver, Mação

- **Data(s)**

1948-1952

- **Nível de descrição**

Documento composto

- **Dimensão e suporte**

Dimensão: 29 documentos simples

Suporte: Negativo de gelatina e prata em poliéster; Papel (comum); Prova em papel de revelação baritado

- **Âmbito e conteúdo**

Em relação à barragem de Belver (Mação), no rio Tejo, existem alguns desenhos, legendados em francês, relatórios sobre a sua construção, orçamentos e informações técnicas, e artigos de jornais sobre o assunto. Podem ainda ser encontrados: a planta de localização, alçados da central e da barragem, cortes, estudos geológicos, fotografias da maquete e do interior da barragem, bem como correspondência trocada entre o arquiteto e a direção da hidroelétrica.

- **Código de referência**

PT/AMLSB/CB/07/03

- **Título**

Hidroelétrica do Alto Alentejo: barragem de Pracana, Mação

- **Data[s]**

1947-1950

- **Nível de descrição**

Documento composto

- **Dimensão e suporte**

Dimensão: 15 documentos simples

Suporte: Papel (comum)

- **Âmbito e conteúdo**

A barragem de Pracana (Mação), localizada no rio Ocreza, terá sido, em parte, projetada em Lausanne, pelo engenheiro A. Stucky, que assina a maior parte dos desenhos constantes deste documento composto, desenhos esses legendados em francês, e contendo apenas o visto de Cassiano Branco. Salientam-se o relatório da construção, plantas diversas, alçados da barragem e da central elétrica, cortes, desenhos de conjunto e pormenores técnicos.

- **Código de referência**

PT/AMLSB/CB/07/04

- **Título**

Hidroelétrica do Alto Alentejo: outras barragens

- **Data[s]**

1948-1949

- **Nível de descrição**

Documento composto

- **Dimensão e suporte**

Dimensão: 13 documentos simples

Suporte: Papel (comum)

- **Âmbito e conteúdo**

Foram aqui reunidos os restantes documentos integrados no projeto da hidroelétrica do Alto Alentejo, mas que não se encontram identificados. Neste documento composto foi também englobado o projeto de urbanização envolvente de uma dessas barragens, do qual constam desenhos para o edifício da administração da mesma, constituídos de plantas, alçados e cortes diversos.

- **Código de referência**

PT/AMLSB/CB/07/05

- **Título**

Barragem de Vale do Gaio, Alcácer do Sal

- **Data(s)**

1935-1937

- **Nível de descrição**

Documento composto

- **Dimensão e suporte**

Dimensão: 7 documentos simples

Suporte: Papel (comum); Prova em papel de revelação baritado

- **Âmbito e conteúdo**

Documentação constituída por quatro plantas, um esboço e quinze fotografias de desenhos da barragem de Vale do Gaio (Alcácer do Sal), no rio Sado.

- **Código de referência**

PT/AMLSB/CB/07/06

- **Título**

Barragem Marechal Carmona, Idanha-a-Nova

- **Data(s)**

1935-1948

- **Nível de descrição**

Documento composto

- **Dimensão e suporte**

Dimensão: 11 documentos simples

Suporte: Negativo de gelatina e prata em vidro; Papel (comum, vegetal); Prova em papel de revelação baritado

- **Âmbito e conteúdo**

Documentação constituída por dois artigos de jornal, três plantas, um esboço, uma reprodução impressa de fotografia, três fotografias e um negativo da barragem Marechal Carmona, no rio Pônsul, em Idanha-a-Nova.

- **Código de referência**

PT/AMLSB/CB/07/07

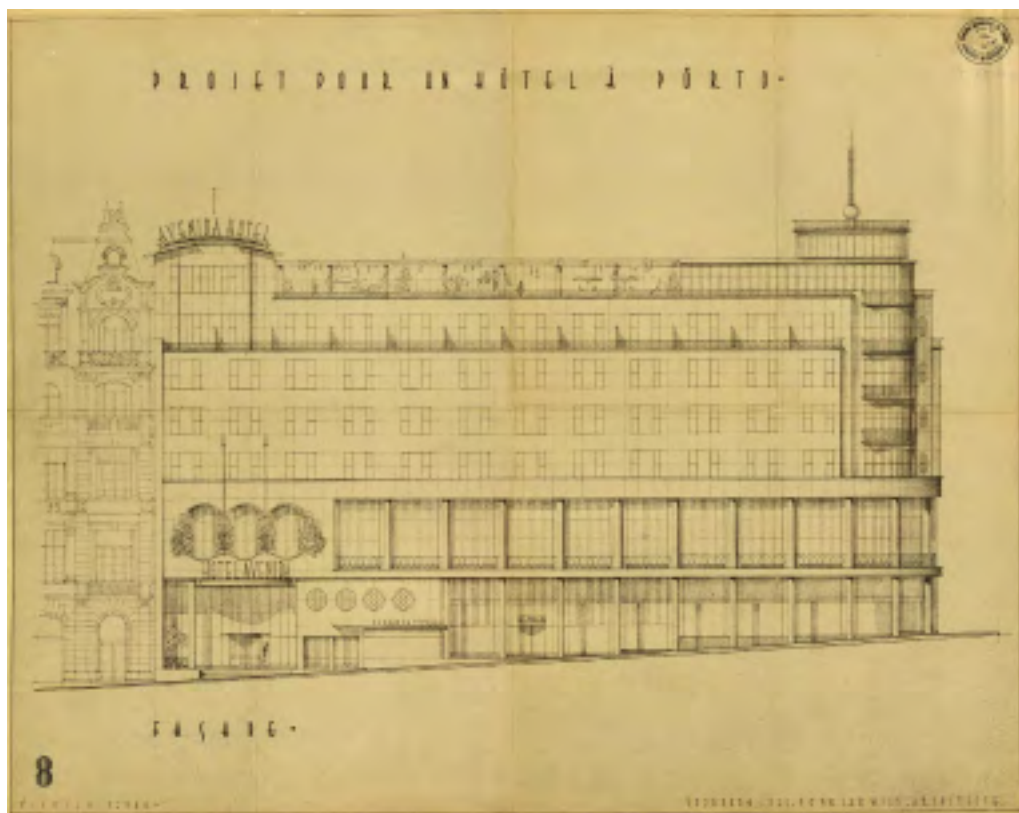
- **Título**

Barragem Salazar, Alcácer do Sal

- **Data(s)**
1936
 - **Nível de descrição**
Documento composto
 - **Dimensão e suporte**
Dimensão: 12 documentos simples
Suporte: Papel (comum, vegetal); Prova em papel de revelação baritado; Tela
 - **Âmbito e conteúdo**
Documentação constituída por uma carta, uma memória descritiva, cinco fotografias, um recorte de revista, um esboço e duas plantas da barragem Salazar, na ribeira de Santa Catarina (rio Sado), em Pego do Altar (Alcácer do Sal).
-

- **Código de referência**
PT/AMLSB/CB/07/08
 - **Título**
Barragem do rio Arade, Portimão
 - **Data(s)**
[19--]
 - **Nível de descrição**
Documento simples
 - **Dimensão e suporte**
Dimensão: 1 f. (890 x 1240 mm)
Suporte: Papel (comum)
 - **Âmbito e conteúdo**
Trata-se da carta hipsométrica da campina de Silves e Portimão, da região de Albufeira do Arade.
-

- **Código de referência**
PT/AMLSB/CB/07/09
 - **Título**
Barragens não identificadas
 - **Data(s)**
1936-1941
 - **Nível de descrição**
Documento composto
 - **Dimensão e suporte**
Dimensão: 44 documentos simples
Suporte: Negativo de gelatina e prata em vidro; Papel (comum, marion, vegetal); Prova em papel de revelação baritado
 - **Âmbito e conteúdo**
Documentação constituída por plantas, cortes, alçados e desenhos de conjunto, correspondência, fotografias e artigos de jornais sobre projetos de barragens não identificadas.
-

SR 08 – PROJETOS PARA EQUIPAMENTOS TURÍSTICOS

Alçado principal
PT/AMLSB/CB/08/03/02

> Código de referência

PT/AMLSB/CB/08

> Título

Projetos para equipamentos turísticos

> Data[s]

[1924]-1967

> Nível de descrição

Série

> Dimensão e suporte

Dimensão: 1 caixa, 7 pastas, 2 rolos: 12 documentos

Suporte: Papel [comum, marion, vegetal]; Prova em papel de revelação baritado

> Âmbito e conteúdo

Documentação produzida e acumulada entre 1924 e 1967, refletindo o trabalho de Cassiano Branco em projetos de natureza turística e hoteleira, em Lisboa, Cascais, Portimão, Vilar Formoso, Luso, Anadia, Porto e Bragança, contemplando várias tipologias arquitetónicas, nomeadamente, hotéis, agências de viagens, juntas de turismo, casinos, restaurantes, piscinas, para lá de um jardim colonial. Contém memórias descritivas e justificativas, plantas, alçados, cortes, desenhos de perspetiva e de pormenor, esboços, cadernos de encargos, cálculos de construção, documentos de contabilidade, correspondência, apontamentos manuscritos, recortes de jornais, fotografias e postais.

> Sistema de organização

Organização: Temática

Ordenação: Geográfica; Tipológica

> Idioma(s) e escrita(s)

Alemão; Francês; Português

> Características físicas e requisitos técnicos

Caraterísticas físicas: Documentação em razoável estado de conservação.

Requisitos técnicos: N/A

> Notas

Série com tratamento arquivístico concluído (ao nível de documento simples).

• Código de referência

PT/AMLSB/CB/08/01

• Título

Hotel Infante de Sagres, Portimão

• Data(s)

1956-1958

• Nível de descrição

Documento composto

• Dimensão e suporte

Dimensão: 35 documentos simples

Suporte: Papel (comum, vegetal)

• Âmbito e conteúdo

Trata-se do projeto de construção de um hotel na praia da Rocha, em Portimão, por encomenda da sociedade Foz do Arade Lda., que não foi aprovado. A documentação aqui reunida é composta por duas propostas, uma de Cassiano Branco, e outra de Carlos Ramos, sendo que também aqui se encontra um documento da autoria do arquiteto e urbanista Paulo de Carvalho Cunha. Contudo, a maior parte desses documentos pertencem à proposta apresentada por Cassiano Branco. Pode encontrar-se a memória descritiva e justificativa, plantas topográficas e de estudo da zona, cadernos de encargos, desenhos dos dois projetos e dos terrenos anexos, bem como correspondência trocada com a sociedade promotora do projeto.

• Código de referência

PT/AMLSB/CB/08/02

• Título

Hotel Vitória, Lisboa

• Data(s)

1934-1945

• Nível de descrição

Documento composto

- **Dimensão e suporte**

Dimensão: 24 documentos simples

Suporte: Papel (comum, marion, vegetal); Prova em papel de revelação baritado

- **Âmbito e conteúdo**

Documentação relativa aos projetos de construção e de ampliação do hotel Vitória, propriedade de Freire e Matos Lda. e localizado na avenida da Liberdade, n.º 168-170, Lisboa. Constituída por esboços, plantas, cortes, fotografias e postais, retratando pormenores do interior e exterior deste hotel. Inclui um artigo de jornal referindo a importância dos equipamentos turísticos para o desenvolvimento do país e defendendo, por isso, a ampliação do hotel, que não se chegou a realizar. O hotel Vitória tem, no Arquivo Municipal de Lisboa, o macroprocesso de obra particular n.º 48144.

- **Código de referência**

PT/AMLSB/CB/08/03

- **Título**

Hotel Avenida, Porto

- **Data(s)**

1938

- **Nível de descrição**

Documento composto

- **Dimensão e suporte**

Dimensão: 6 documentos simples

Suporte: Papel (comum)

- **Âmbito e conteúdo**

Documentação referente ao projeto de construção do hotel Avenida, localizado na avenida dos Aliados, no Porto. É composta por dois alçados e quatro plantas.

- **Código de referência**

PT/AMLSB/CB/08/04

- **Título**

Grande Hotel, Bragança

- **Data(s)**

1944

- **Nível de descrição**

Documento composto

- **Dimensão e suporte**

Dimensão: 5 documentos simples

Suporte: Papel (comum); Prova em papel de revelação baritado

- **Âmbito e conteúdo**

Documentação referente ao projeto de construção do hotel Bragança, nesta cidade, propriedade da companhia de seguros Tagus. É composta por dois desenhos, uma planta e duas fotografias.

- **Código de referência**
PT/AMLSB/CB/08/05
 - **Título**
Grande Hotel, Luso
 - **Data(s)**
[194-]-1967
 - **Nível de descrição**
Documento composto
 - **Dimensão e suporte**
Dimensão: 4 documentos simples
Suporte: Papel (comum); Prova em papel de revelação baritado
 - **Âmbito e conteúdo**
Documentação referente ao projeto do hotel dos Banhos, no Luso. É composta por uma planta topográfica, um recorte de uma revista e duas fotografias.
-

- **Código de referência**
PT/AMLSB/CB/08/06
 - **Título**
Agência de viagens Alcino, Vilar Formoso, Almeida
 - **Data(s)**
1952-1965
 - **Nível de descrição**
Documento composto
 - **Dimensão e suporte**
Dimensão: 38 documentos simples
Suporte: Papel (comum, vegetal)
 - **Âmbito e conteúdo**
Documentação referente ao projeto de adaptação do antigo posto de combustíveis BP a um café-restaurant e agência de viagens, situado em Vilar Formoso (Almeida), a pedido do seu novo proprietário, Alcino dos Santos Melo. É composta, na sua maioria, por plantas, alçados, cortes, desenhos de perspectiva e de pormenor do mobiliário, correspondência trocada entre Cassiano Branco, o proprietário e o Comissariado do Turismo. Inclui ainda a memória descritiva e justificativa do projeto.
-

- **Código de referência**
PT/AMLSB/CB/08/07
- **Título**
Junta de Turismo, Curia, Anadia
- **Data(s)**
1964-1966
- **Nível de descrição**
Documento composto

- **Dimensão e suporte**

Dimensão: 21 documentos simples

Suporte: Papel (comum, vegetal); Prova em papel de revelação baritado

- **Âmbito e conteúdo**

Documentação relacionada com o projeto de construção da Junta de Turismo da Curia, em Anadia. Na sua maioria é composta por desenhos do projeto de construção e desenhos de pormenor do mobiliário. Contudo, podem ser também encontradas fotografias a cores e a preto e branco da fachada do edifício. Encontra-se ainda aqui um documento manuscrito do caderno de encargos e condições jurídicas e administrativas inerentes à empreitada.

- **Código de referência**

PT/AMLSB/CB/08/08

- **Título**

Casino da praia da Rocha, Portimão

- **Data(s)**

[193-]-[194-]

- **Nível de descrição**

Documento composto

- **Dimensão e suporte**

Dimensão: 5 documentos simples

Suporte: Papel (comum)

- **Âmbito e conteúdo**

Documentação relativa ao projeto do casino da praia da Rocha, em Portimão, da autoria de Carlos Ramos, composta por cópias de plantas, alçados e corte.

- **Código de referência**

PT/AMLSB/CB/08/09

- **Título**

Restaurante Furnas Lagosteiras, Cascais

- **Data(s)**

1960-1965

- **Nível de descrição**

Documento composto

- **Dimensão e suporte**

Dimensão: 30 documentos simples

Suporte: Papel (comum, vegetal)

- **Âmbito e conteúdo**

Documentação referente ao projeto de um restaurante a edificar no Guincho, em Cascais, denominado Furnas Lagosteiras. Dela fazem parte desenhos de dois autores: Cassiano Branco e o engenheiro Joaquim de Almeida Júnior. Existem plantas, alçados, cortes, desenhos de pormenor e ainda documentos de contabilidade (estimativas de custo e faturas), memórias descritivas dos dois autores, cálculos de construção e correspondência trocada entre o proprietário, José de Brito, e o engenheiro Almeida Júnior.

- **Código de referência**
PT/AMLSB/CB/08/10
 - **Título**
Piscina coberta, Lisboa
 - **Data[s]**
[1924]
 - **Nível de descrição**
Documento composto
 - **Dimensão e suporte**
Dimensão: 8 documentos simples
Suporte: Papel [vegetal]
 - **Âmbito e conteúdo**
Documentação referente ao projeto de uma piscina olímpica coberta, em Lisboa. É composta por plantas, alçados e cortes.
-

- **Código de referência**
PT/AMLSB/CB/08/11
 - **Título**
Jardim Colonial, Belém, Lisboa
 - **Data[s]**
[19--]
 - **Nível de descrição**
Documento simples
 - **Dimensão e suporte**
Dimensão: 1 f. (1093 x 795 mm)
Suporte: Papel [comum]
 - **Âmbito e conteúdo**
Trata-se da planta de localização do jardim Colonial, em Belém, Lisboa.
-

- **Código de referência**
PT/AMLSB/CB/08/12
 - **Título**
Hotel não identificado
 - **Data[s]**
[19--]
 - **Nível de descrição**
Documento composto
 - **Dimensão e suporte**
Dimensão: 4 documentos simples
Suporte: Papel [comum]
 - **Âmbito e conteúdo**
Este projeto é composto por apontamentos manuscritos sobre o número e tipo de divisões que deve ter um hotel, bem como qual o equipamento adequado.
-

SR 09 – ESTUDOS E PROJETOS DE URBANISMO

Pormenor da solução urbanística
PT/AMLSB/CB/09/02/06

> Código de referência

PT/AMLSB/CB/09

> Título

Estudos e projetos de urbanismo

> Data(s)

1930-1964

> Nível de descrição

Série

> Dimensão e suporte

Dimensão: 1 caixa: 4 documentos

Suporte: Metal; Negativo de gelatina e prata em acetato de celulose; Papel (cartão, comum, vegetal);

Prova em papel de revelação baritado

> Âmbito e conteúdo

Documentação produzida e acumulada entre 1930 e 1964, relatando o envolvimento de Cassiano Branco em grandes projetos urbanísticos, em Cascais e na Costa de Caparica. Encontram-se ainda negativos fotográficos do projeto de Luís Cristino da Silva, para o plano de urbanização da zona compreendida entre a praça dos Restauradores e a praça D. João da Câmara, em Lisboa. Contém memórias descritivas e justificativas, plantas, perspetivas, correspondência, relatórios de projeto, jornais e revistas, reproduções tipográficas e chapas metálicas para impressão, fotografias, postais e um voto de agradecimento e louvor, atribuído a Cassiano Branco, pela Comissão de Iniciativa e Turismo do concelho de Cascais, a propósito do projeto da Cidadela de Cascais.

> Sistema de organização

Organização: Temática

Ordenação: Geográfica; Tipológica

> Idioma(s) e escrita(s)

Português

> Características físicas e requisitos técnicos

Caraterísticas físicas: Documentação em razoável estado de conservação.

Requisitos técnicos: N/A

> Notas

Série com tratamento arquivístico concluído (ao nível de documento simples).

• Código de referência

PT/AMLSB/CB/09/01

• Título

Cidadela de Cascais

• Data(s)

[19--]-1934

• Nível de descrição

Documento composto

• Dimensão e suporte

Dimensão: 20 documentos simples

Suporte: Papel (comum, vegetal); Prova em papel de revelação baritado

• Âmbito e conteúdo

Documentação referente ao projeto de Cassiano Branco para uma “nova estrada que circunda a Cidadela de Cascais até à Ponta de Santa Marta e a construção de um molhe para barcos de pequena tonelagem”. É composta por desenhos, relatório do projeto, postais ilustrados e artigos de revista, contendo comentários. Inclui um voto de agradecimento e louvor atribuído ao arquiteto, pela Comissão de Iniciativa e Turismo do concelho de Cascais, a propósito do referido projeto.

• Código de referência

PT/AMLSB/CB/09/02

• Título

Costa de Caparica, Almada

• Data(s)

1930-1964

• Nível de descrição

Documento composto

• Dimensão e suporte

Dimensão: 16 documentos simples

Suporte: Metal; Papel (cartão, comum); Prova em papel de revelação baritado

- **Âmbito e conteúdo**

Deste projeto de solução urbanística para a Costa de Caparica, em Almada, consta apenas a sua versão final, por via de reproduções tipográficas coloridas e chapas metálicas para impressão, ilustrando o aspeto geral da proposta. Existem também reproduções fotográficas a preto e branco de alguns pormenores, e exemplares de jornais e de revistas com artigos alusivos ao projeto.

- **Código de referência**

PT/AMLSB/CB/09/03

- **Título**

Praia Grande do Guincho, Cascais

- **Data(s)**

1956

- **Nível de descrição**

Documento composto

- **Dimensão e suporte**

Dimensão: 14 documentos simples

Suporte: Papel (comum)

- **Âmbito e conteúdo**

Documentação relativa ao complexo turístico localizado na praia Grande do Guincho, em Cascais, composto por pavilhão de chá, piscina e anexos. O projeto reparte-se por esboços, plantas, alçados, cortes e correspondência trocada com o diretor da Hidráulica do Tejo, a propósito do projeto.

- **Código de referência**

PT/AMLSB/CB/09/04

- **Título**

Praça dos Restauradores e praça D. João da Câmara, Lisboa

- **Data(s)**

1946

- **Nível de descrição**

Documento composto

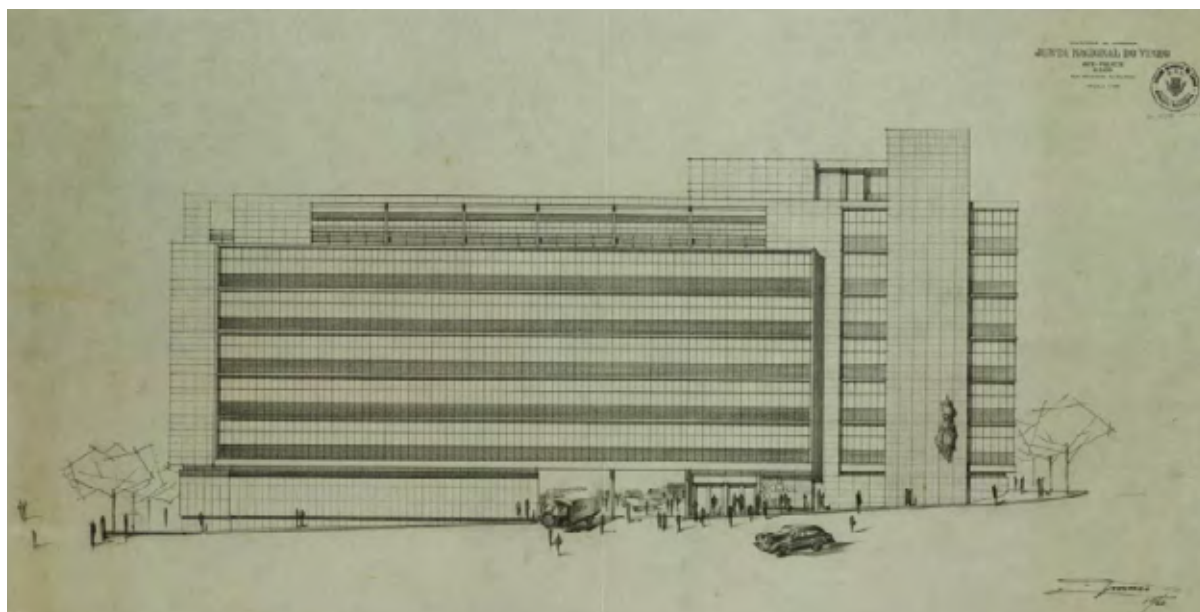
- **Dimensão e suporte**

Dimensão: 4 documentos simples

Suporte: Negativo de gelatina e prata em acetato de celulose

- **Âmbito e conteúdo**

Documentação constituída por negativos fotográficos do projeto do arquiteto Luís Cristino da Silva, para o plano de urbanização da zona compreendida entre a praça dos Restauradores e a praça D. João da Câmara, em Lisboa.



Anteprojecto da Junta Nacional do Vinho - alçado para a rua Mouzinho da Silveira
PT/AMLSB/CB/10/09/67

> Código de referência

PT/AMLSB/CB/10

> Título

Projetos para edifícios de utilização pública

> Data(s)

1925-1969

> Nível de descrição

Série

> Dimensão e suporte

Dimensão: 2 caixas, 8 pastas, 3 rolos: 14 documentos

Suporte: Papel (comum, marion, vegetal); Prova em papel de revelação baritado

> Âmbito e conteúdo

Documentação produzida e acumulada entre 1925 e 1969, testemunho do envolvimento de Cassiano Branco em projetos para edifícios de utilização pública, pertencentes a instituições ou serviços, localizados em Lisboa, A-dos-Francos (Caldas da Rainha), Dois Portos (Torres Vedras), Galegos (Marvão), Sertã, Coimbra, Alfaiões (Soure), Monção, Caia (Elvas), Vilar Formoso, Portimão e Benguela (Angola), que contempla várias tipologias arquitetónicas (câmaras municipais, edifícios dos CTT e da Junta Nacional do Vinho, embaixadas, estações ferroviárias e fronteiriças, quartéis e postos da Guarda Nacional Republicana, e cadeias). Contém memórias descritivas e justificativas, plantas, alçados, cortes, perspetivas, pormenores, esboços e esboços comparativos, informações sobre a canalização e a instalação elétrica, cadernos de encargos, estimativas de custos, resumos de orçamento, medições, relatórios, pareceres, estudos esquemáticos, informações e propostas de honorários, minutas de contratos e contratos, documentos de contabilidade, correspondência, artigos de jornais e fotografias.

> Sistema de organização

Organização: Temática

Ordenação: Geográfica; Tipológica

> Idioma(s) e escrita(s)

Português

> Caraterísticas físicas e requisitos técnicos

Caraterísticas físicas: Documentação em razoável estado de conservação.

Requisitos técnicos: N/A

> Notas

Série com tratamento arquivístico concluído (ao nível de documento simples).

• Código de referência

PT/AMLSB/CB/10/01

• Título

Câmara Municipal da Sertã

• Data(s)

1925-1928

• Nível de descrição

Documento composto

• Dimensão e suporte

Dimensão: 15 documentos simples

Suporte: Papel (comum, marion, vegetal)

• Âmbito e conteúdo

Documentação relativa à construção do edifício dos Paços do Concelho da Sertã e edifício anexo para habitação dos respetivos magistrados. É composta pela planta de localização, desenhos de plantas, alçados, cortes, pormenores e um artigo publicado no Diário de Notícias, sobre a vila da Sertã. A parte do projeto que se encontra documentada com maior detalhe refere-se ao anexo para habitação.

• Código de referência

PT/AMLSB/CB/10/02

• Título

Edifício dos CTT, Coimbra

• Data(s)

1964-1965

• Nível de descrição

Documento composto

• Dimensão e suporte

Dimensão: 19 documentos simples

Suporte: Papel (comum, vegetal); Prova em papel de revelação baritado

- **Âmbito e conteúdo**

Documentação constituída pelo projeto de ampliação do edifício dos CTT-Correios, Telégrafos e Telefones, em Coimbra, composto por plantas de vários pisos, terraço e cobertura, alçados e fotografias, propostas de honorários apresentados pelo arquiteto Cassiano Branco para a elaboração dos estudos preliminares e, ainda, um parecer, também da sua autoria, sobre o impacto urbanístico desta ampliação.

- **Código de referência**

PT/AMLSB/CB/10/03

- **Título**

Edifício dos CTT, Portimão

- **Data(s)**

1959-1969

- **Nível de descrição**

Documento composto

- **Dimensão e suporte**

Dimensão: 142 documentos simples

Suporte: Papel (comum, vegetal); Prova em papel de revelação baritado

- **Âmbito e conteúdo**

Este projeto, referente à construção de um edifício para os serviços dos CTT-Correios, Telégrafos e Telefones, de Portimão, encontra-se praticamente completo e documentado de forma detalhada. Dele fazem parte a memória descritiva e justificativa, caderno de encargos, resumos de orçamento, medições, informações sobre a instalação elétrica com os respetivos cadernos de encargos, memória descritiva e desenhos, documentos de contabilidade, tais como guias de receita, faturas e estimativas de custos. Pode ainda ser encontrada correspondência trocada entre vários dos intervenientes do processo, como Mário Tavares Farinha, Joaquim Rama, engenheiro Lobão Ferreira, Raúl Fernandes Martins, entre outros. Do projeto encontram-se inúmeros desenhos originais, principalmente em papel vegetal, esboços, plantas, alçados, cortes, pormenores de asnas, pilares, vigas, lajes, janelas e portas, mas também informações sobre a canalização e artigos de jornais, referindo a construção deste edifício.

- **Código de referência**

PT/AMLSB/CB/10/04

- **Título**

Embaixada Britânica, Lisboa

- **Data(s)**

1942

- **Nível de descrição**

Documento composto

- **Dimensão e suporte**

Dimensão: 10 documentos simples

Suporte: Papel (comum)

- **Âmbito e conteúdo**

Documentação constituída pelo projeto de ampliação de um andar e de uma sala destinada à biblioteca, que a Embaixada Britânica pretende levar a cabo na sua propriedade, na rua São Marçal, n.º 174, em Lisboa. É formada por desenhos da planta geral dos pisos e da entrada, dos alçados laterais, principal e

posterior, e corte longitudinal. Informações complementares podem ser encontradas no macroprocesso de obra particular n.º 26233, existente no Arquivo Municipal de Lisboa.

- **Código de referência**

PT/AMLSB/CB/10/05

- **Título**

Estação ferroviária, Benguela, Angola

- **Data(s)**

1935-1938

- **Nível de descrição**

Documento composto

- **Dimensão e suporte**

Dimensão: 17 documentos simples

Suporte: Papel (comum, marion); Prova em papel de revelação baritado

- **Âmbito e conteúdo**

Documentação referente ao projeto de construção de uma estação ferroviária para a Companhia do Caminho de Ferro de Benguela (Angola), contendo o projeto de urbanização geral da praça e arruamentos vizinhos, a planta de localização da estação e outros edifícios públicos, a planta geral da estação e linhas, o alçado principal (sobre a antiga praça Oliveira Salazar), fotografias de aspetos gerais da obra após a sua conclusão e correspondência trocada entre a Companhia e o arquiteto Cassiano Branco.

- **Código de referência**

PT/AMLSB/CB/10/06

- **Título**

Estação fronteiriça, Galegos, Marvão

- **Data(s)**

1960-1969

- **Nível de descrição**

Documento composto

- **Dimensão e suporte**

Dimensão: 162 documentos simples.

Suporte: Papel (comum, vegetal); Prova em papel de revelação baritado

- **Âmbito e conteúdo**

Documentação constituída por projetos de construção e de alteração dos edifícios do posto fronteiriço de Galegos e Marvão, e moradias de seus funcionários (guardas fiscais, chefes do posto da PIDE-Polícia Internacional e de Defesa do Estado, empregados do quadro do tráfego e outros). Encontra-se aqui a planta de localização dos diversos edifícios, desenhos variados de cada um deles e respetivo equipamento, desenhos de perspetiva, medições e orçamentos, documentos contabilísticos, memória descritiva das obras, correspondência, fotografias e um estudo esquemático para o arranjo dos arruamentos envolventes.

- **Código de referência**

PT/AMLSB/CB/10/07

- **Título**

Junta Nacional do Vinho, A-dos-Francos, Caldas da Rainha

- **Data(s)**

1961-1962

- **Nível de descrição**

Documento composto

- **Dimensão e suporte**

Dimensão: 32 documentos simples

Suporte: Papel (comum, vegetal); Prova em papel de revelação baritado

- **Âmbito e conteúdo**

Documentação constituída por desenhos (originais e cópias), estudos de implantação, plantas de localização, plantas de vários pisos, alçado principal, laterais e posteriores, cortes e correspondência trocada entre Cassiano Branco e o Presidente da Junta Nacional do Vinho, relativamente a este projeto de edifício, localizado em A-dos-Francos, Caldas da Rainha.

- **Código de referência**

PT/AMLSB/CB/10/08

- **Título**

Junta Nacional do Vinho, Dois Portos, Torres Vedras

- **Data(s)**

1960-1963

- **Nível de descrição**

Documento composto

- **Dimensão e suporte**

Dimensão: 114 documentos simples e compostos

Suporte: Papel (comum, vegetal)

- **Âmbito e conteúdo**

Documentação do projeto de construção de um armazém e anexos da Junta Nacional do Vinho, em Dois Portos (Torres Vedras), contendo correspondência trocada entre o arquiteto e o Presidente da Junta, memórias descritivas e justificativas, caderno de encargos, documentos de contabilidade (faturas e outros), informações sobre os honorários de Cassiano Branco, pareceres das vistorias da Câmara Municipal de Torres Vedras e da Direção Geral dos Serviços Hidráulicos, desenhos (originais e cópias) de plantas, cortes, alçados, pormenores de estrutura, relatórios das obras em curso e o contrato celebrado para a elaboração do projeto de armazém.

- **Código de referência**

PT/AMLSB/CB/10/09

- **Título**

Junta Nacional do Vinho, Lisboa

- **Data(s)**

1939-1960

- **Nível de descrição**
Documento composto
- **Dimensão e suporte**
Dimensão: 79 documentos simples e compostos
Suporte: Papel (comum, vegetal); Prova em papel de revelação baritado
- **Âmbito e conteúdo**
Documentação referente ao projeto de construção e ampliação de anexos no edifício sede da Junta Nacional do Vinho, na rua Mouzinho da Silveira, n.º 5-5A, em Lisboa. É composta por correspondência trocada entre Cassiano Branco, a Junta Nacional do Vinho e a Câmara Municipal de Lisboa, memórias descritivas e justificativas, estimativas de custo, documentos de contabilidade (faturas e outros), desenhos com esboços, plantas, alçados, cortes, pormenores, um esboço comparativo dos edifícios existentes com o que se pretende construir, fotografias do edifício após a sua construção e, ainda, a minuta do contrato celebrado entre o arquiteto e a Junta Nacional do Vinho para a elaboração do anteprojecto e projecto definitivo de ampliação do edifício. Esta obra tem o seu macroprocesso de obra particular n.º 19694, no Arquivo Municipal de Lisboa. Em 1957, Cassiano Branco apresentou uma proposta para um novo edifício da sede da Junta Nacional do Vinho, em Lisboa, que não foi aprovada.

- **Código de referência**
PT/AMLSB/CB/10/10
- **Título**
Cadeia comarcã, Monção
- **Data(s)**
1963-1964
- **Nível de descrição**
Documento composto
- **Dimensão e suporte**
Dimensão: 9 documentos simples
Suporte: Papel (comum, vegetal)
- **Âmbito e conteúdo**
Documentação relativa ao projecto da cadeia comarcã de Monção, constituída por plantas, alçados e cortes, todos originais e assinados por Cassiano Branco.

- **Código de referência**
PT/AMLSB/CB/10/11
- **Título**
Quartel da secção e postos da GNR, Valença
- **Data(s)**
[196-]
- **Nível de descrição**
Documento simples
- **Dimensão e suporte**
Dimensão: 1 f. (450 x 460 mm)
Suporte: Papel (comum)

- **Âmbito e conteúdo**

Planta do andar do quartel da secção e postos da GNR-Guarda Nacional Republicana de Valença, identificando, a cor laranja, as áreas de mobiliário de madeira.

- **Código de referência**

PT/AMLSB/CB/10/12

- **Título**

Estação ferroviária, Alfarelos, Soure

- **Data[s]**

1929-09-20

- **Nível de descrição**

Documento simples

- **Dimensão e suporte**

Dimensão: 1 f. (580 x 1110 mm)

Suporte: Papel (marion)

- **Âmbito e conteúdo**

Planta e cortes do dormitório do pessoal de trens da estação ferroviária de Alfarelos (Soure), com os detalhes de cimento armado para o 2.º pavimento, de autoria de M. Oliveira.

- **Código de referência**

PT/AMLSB/CB/10/13

- **Título**

Estação fronteiriça, Caia, Elvas

- **Data[s]**

[19--]

- **Nível de descrição**

Documento composto

- **Dimensão e suporte**

Dimensão: 5 documentos simples

Suporte: Papel (comum)

- **Âmbito e conteúdo**

Documentação relativa ao projeto da estação fronteiriça do Caia, em Elvas, constituída por plantas e alçados das moradias destinadas à guarda fiscal e ao posto de turismo.

- **Código de referência**

PT/AMLSB/CB/10/14

- **Título**

Estação fronteiriça, Vilar Formoso, Almeida

- **Data[s]**

1955-1956

- **Nível de descrição**

Documento composto

- **Dimensão e suporte**

Dimensão: 3 documentos simples

Suporte: Papel (comum)

- **Âmbito e conteúdo**

Documentação relativa ao projeto da estação fronteira de Vilar Formoso (Almeida), constituída por cópias de duas plantas do arquiteto Leonardo de Rey Colaço de Castro Freire e um plano de plantação de arbustos do arquiteto paisagista Manuel Cerveira.



[Perspetiva da ponte sobre o Tejo, vista de Almada]
PT/AMLSB/CB/11/01/06

> Código de referência

PT/AMLSB/CB/11

> Título

Estudos técnicos e científicos

> Data[s]

1920-1969

> Nível de descrição

Série

> Dimensão e suporte

Dimensão: 2 caixas, 7 pastas: 8 documentos

Suporte: Metal; Negativo de gelatina e prata em acetato de celulose; Negativo de gelatina e prata em nitrato de celulose; Negativo de gelatina e prata em vidro; Papel (comum, marion, vegetal); Prova em papel de revelação baritado

> Âmbito e conteúdo

Documentação produzida e acumulada entre 1920 e 1969, de carácter técnico, relativa a Lisboa, mas também de arquitetura românica em Portugal, de estudos de sismologia, para lá de outros não identificados, da autoria de Cassiano Branco e de outros autores desconhecidos. Contempla várias tipologias arquitetónicas (pontes, teatros e aplendres-reclames) e estudos para as praças D. Pedro IV e dos Restauradores (Lisboa), sendo composta por plantas, alçados, cortes, perfis, perspetivas, esboços, tabelas, levantamentos, cartas militares, mapas, artigos de jornais, fotografias e estudos desenvolvidos ao longo da vida do arquiteto, com objetivos práticos ou apenas científicos.

> Sistema de organização

Organização: Temática

Ordenação: Geográfica; Numérica; Tipológica

> Idioma(s) e escrita(s)

Português

> Características físicas e requisitos técnicos

Caraterísticas físicas: Documentação em razoável estado de conservação.

Requisitos técnicos: N/A

> Notas

Série com tratamento arquivístico concluído (ao nível de documento simples).

• Código de referência

PT/AMLSB/CB/11/01

• Título

Ponte sobre o rio Tejo

• Data(s)

1930-1958

• Nível de descrição

Documento composto

• Dimensão e suporte

Dimensão: 11 documentos simples

Suporte: Negativo de gelatina e prata em vidro; Papel (comum)

• Âmbito e conteúdo

Documentação constituída por artigos de jornais com a notícia da construção da ponte sobre o rio Tejo, entre Lisboa e Almada, cartas militares do estuário do Tejo com anotações sobre os traçados propostos para a ponte e desenhos de perspetiva (reproduções em fotografia), do projeto apresentado pelo arquiteto Cassiano Branco em 1958.

• Código de referência

PT/AMLSB/CB/11/02

• Título

Reintegração arquitetónica da praça D. Pedro IV, Lisboa

• Data(s)

[192-]-1967

• Nível de descrição

Documento composto

- **Dimensão e suporte**

Dimensão: 31 documentos simples e compostos

Suporte: Metal; Negativo de gelatina e prata em acetato de celulose; Papel [comum]; Prova em papel de revelação baritado

- **Âmbito e conteúdo**

Documentação referente ao plano de reintegração arquitetónica da praça D. Pedro IV, em Lisboa, constituída, sobretudo, por fotomontagens, desenhos e pinturas sobre fotografias e gravuras, propondo uma intervenção monumental na fachada do quartel da GNR-Guarda Nacional Republicana, no largo do Carmo, bem como por propostas e estudos feitos por ocasião do concurso para melhoramento estético do Rossio.

- **Código de referência**

PT/AMLSB/CB/11/03

- **Título**

Sismologia

- **Data[s]**

[192-]-1969

- **Nível de descrição**

Documento composto

- **Dimensão e suporte**

Dimensão: 26 documentos simples

Suporte: Papel [comum, vegetal]

- **Âmbito e conteúdo**

Documentação composta por mapas, sobretudo de Portugal, da Península Ibérica e do norte de África, onde se encontram marcadas as falhas tectónicas, o relevo e as regiões sísmicas. Inclui também esboços para a implantação de edifícios e vias assísmicas, apontamentos manuscritos com resumos de bibliografia, dados cronológicos e artigos de jornais sobre o tema.

- **Código de referência**

PT/AMLSB/CB/11/04

- **Título**

Teatro Romano, Lisboa

- **Data[s]**

1936-1960

- **Nível de descrição**

Documento composto

- **Dimensão e suporte**

Dimensão: 27 documentos simples

Suporte: Papel [comum, vegetal]; Prova em papel de revelação baritado

- **Âmbito e conteúdo**

Documentação composta por plantas de localização das ruínas do teatro Romano de Lisboa, esboços para a sua reconstrução e artigos de jornal, com entrevistas dadas por Cassiano Branco, relativas a este tema.

- **Código de referência**
PT/AMLSB/CB/11/05
 - **Título**
Praça dos Restauradores, Lisboa
 - **Data(s)**
[1951]
 - **Nível de descrição**
Documento composto
 - **Dimensão e suporte**
Dimensão: 3 documentos simples
Suporte: Papel (vegetal)
 - **Âmbito e conteúdo**
Documentação composta por uma perspetiva para a praça dos Restauradores, em Lisboa, e dois estudos para o mesmo local, com os respetivos esboços de enquadramento.
-

- **Código de referência**
PT/AMLSB/CB/11/06
 - **Título**
Alpendres-reclames no Rossio e Restauradores, Lisboa
 - **Data(s)**
1937
 - **Nível de descrição**
Documento composto
 - **Dimensão e suporte**
Dimensão: 3 documentos simples
Suporte: Negativo de gelatina e prata em nitrato de celulose; Negativo de gelatina e prata em vidro; Papel (comum)
 - **Âmbito e conteúdo**
Documentação composta por um esboço, sobre cartolina, dos alpendres-reclames a construir na praça D. Pedro IV e na praça dos Restauradores, em Lisboa, e por dois negativos fotográficos do mesmo, um em película e outro de vidro.
-

- **Código de referência**
PT/AMLSB/CB/11/07
- **Título**
Arquitetura românica em Portugal
- **Data(s)**
1962-[1963]
- **Nível de descrição**
Documento composto
- **Dimensão e suporte**
Dimensão: 3 documentos simples
Suporte: Papel (comum)

- **Âmbito e conteúdo**

Documentação composta por um conjunto de apontamentos manuscritos e levantamentos relativos a alguns monumentos, e por dois levantamentos de monumentos religiosos.

- **Código de referência**

PT/AMLSB/CB/11/08

- **Título**

Outros estudos

- **Data(s)**

1920-1940

- **Nível de descrição**

Documento composto

- **Dimensão e suporte**

Dimensão: 36 documentos simples

Suporte: Papel (comum, marion, vegetal)

- **Âmbito e conteúdo**

Documentação constituída por desenhos de pormenores construtivos, da autoria de Cassiano Branco e de outros autores não identificados. Significativamente representados, através de desenhos, encontram-se várias propostas para esgotos e escoamento de águas, bem como estruturas e vigamento. Possivelmente, alguns destes desenhos pertencem a projetos específicos, não identificados, no entanto, o seu carácter de especificidade técnica justificou o seu agrupamento.

SR 12 – DOCUMENTAÇÃO PARTICULAR



[Retrato de estúdio de Cassiano Branco (busto)]
PT/AMLSB/CB/12/04/05

> Código de referência

PT/AMLSB/CB/12

> Título

Documentação particular

> Data(s)

1899-1969

> Nível de descrição

Série

> Dimensão e suporte

Dimensão: 3 caixas, 1 pasta, 2 rolos: 6 documentos

Suporte: Negativo de gelatina e prata em nitrato de celulose; Papel (comum, vegetal); Prova em papel de revelação baritado

> Âmbito e conteúdo

Documentação particular de Cassiano Branco, produzida e acumulada entre 1899 e 1969, incluindo correspondência, esboços e desenhos, jornais que referem a participação do arquiteto em projetos e iniciativas, ou com entrevistas a órgãos de comunicação social, fotografias, apontamentos vários, os seus cartões de inscrição como arquiteto nas câmaras municipais de Cascais e de Oeiras, e na Sociedade de Geografia de Lisboa, bem como trabalhos escolares, sobretudo no âmbito de diversos concursos para professor na Escola de Belas Artes de Lisboa, a que concorreu.

> Sistema de organização

Organização: Temática

Ordenação: Tipológica

> Idioma(s) e escrita(s)

Espanhol; Português

> Características físicas e requisitos técnicos

Caraterísticas físicas: Documentação em razoável estado de conservação.

Requisitos técnicos: N/A

> Notas

Série com tratamento arquivístico concluído (ao nível de documento simples).

• Código de referência

PT/AMLSB/CB/12/01

• Título

Correspondência

• Data(s)

1911-1969

• Nível de descrição

Documento composto

• Dimensão e suporte

Dimensão: 145 documentos simples e compostos

Suporte: Papel (comum, vegetal)

• Âmbito e conteúdo

Correspondência recebida e expedida (originais, cópias ou rascunhos), de carácter particular e profissional. Pela sua quantidade, destacam-se as cartas trocadas com várias instituições e entidades espanholas, tendo como objetivo o intercâmbio de informações (fotografias e postais) sobre edificações romanas e medievais, para utilização em livro que pretendia editar. Salientam-se alguns dos remetentes e destinatários de correspondência de Cassiano Branco, designadamente: Henrique Galvão, Norberto Lopes, Biagio Flora e Maria Elisa Branco (filha). Existe igualmente correspondência integrada em outras séries documentais, por se relacionar diretamente com os projetos aí considerados.

- **Código de referência**
PT/AMLSB/CB/12/02
 - **Título**
Desenhos
 - **Data(s)**
1943-1968
 - **Nível de descrição**
Documento composto
 - **Dimensão e suporte**
Dimensão: 90 documentos simples e compostos
Suporte: Papel (comum, vegetal)
 - **Âmbito e conteúdo**
Documentação constituída por esboços para varandas, janelas, gradeamentos, portas, mobiliário, desenhos coloridos, aparentemente para cenários de temática histórica e outros desenhos de projetos não identificados.
-

- **Código de referência**
PT/AMLSB/CB/12/03
 - **Título**
Artigos de jornais
 - **Data(s)**
1924-1967
 - **Nível de descrição**
Documento composto
 - **Dimensão e suporte**
Dimensão: 11 documentos simples
Suporte: Papel (comum)
 - **Âmbito e conteúdo**
Documentação constituída por jornais (números completos e parciais) onde foi noticiada a participação de Cassiano Branco em vários projetos e iniciativas, ou onde se publicam entrevistas do mesmo, concedidas a propósito dos mais variados temas. Existem igualmente artigos de jornais integrados em outras séries documentais por se relacionarem diretamente com os projetos aí considerados.
-

- **Código de referência**
PT/AMLSB/CB/12/04
- **Título**
Fotografias
- **Data(s)**
1899-[1939]
- **Nível de descrição**
Documento composto

- **Dimensão e suporte**

Dimensão: 76 documentos simples

Suporte: Negativo de gelatina e prata em nitrato de celulose; Prova em papel de revelação baritado

- **Âmbito e conteúdo**

Documentação constituída por fotografias (de estúdio e de interior) do arquiteto Cassiano Branco, por vezes acompanhado pela família, amigos, colegas de trabalho e de estudo. Existem igualmente fotografias integradas em outras séries documentais por se relacionarem diretamente com os projetos aí considerados.

- **Código de referência**

PT/AMLSB/CB/12/05

- **Título**

Inscrições

- **Data(s)**

1953-1955

- **Nível de descrição**

Documento composto

- **Dimensão e suporte**

Dimensão: 3 documentos simples

Suporte: Papel (comum)

- **Âmbito e conteúdo**

Documentação constituída pelos cartões de inscrição de Cassiano Branco, como arquiteto nas câmaras municipais de Cascais e de Oeiras, e como sócio na Sociedade de Geografia de Lisboa.

- **Código de referência**

PT/AMLSB/CB/12/06

- **Título**

Trabalhos escolares

- **Data(s)**

1926-1964

- **Nível de descrição**

Documento composto

- **Dimensão e suporte**

Dimensão: 34 documentos simples

Suporte: Papel (comum, vegetal)

- **Âmbito e conteúdo**

Documentação relativa aos diversos concursos para professor na Escola Superior de Belas Artes de Lisboa, a que Cassiano Branco concorreu, correspondência trocada com a escola, regulamentos dos concursos, apontamentos e rascunhos de aspetos a desenvolver nos exames. Inclui os documentos do projeto apresentado para a construção de um palácio da Academia Nacional de Belas Artes, bem como artigos de jornais relativos a estes concursos e projetos.

COL 13 – MAPAS E PLANTAS



Carta corográfica de Portugal - com a nova divisão administrativa
PT/AMLSB/CB/13/02

> Código de referência

PT/AMLSB/CB/13

> Título

Mapas e plantas

> Data(s)

1871-1966

> Nível de descrição

Coleção

> Dimensão e suporte

Dimensão: 1 caixa, 1 pasta: 114 documentos

Suporte: Papel (comum, vegetal)

> Âmbito e conteúdo

Documentação produzida e acumulada entre 1871 e 1966, constituída por plantas de Lisboa, provenientes do Estado-Maior do Exército e do Instituto Geográfico Cadastral, cartas de Portugal, onde se assinalam as divisões administrativas, estradas, vias férreas, percursos excursionistas, para lá de mapas de África, e do Próximo e Médio Oriente.

> Sistema de organização

Organização: Temática

Ordenação: Geográfica; Numérica; Tipológica

> Idioma(s) e escrita(s)

Inglês; Português

> Caraterísticas físicas e requisitos técnicos

Caraterísticas físicas: Documentação em razoável estado de conservação.

Requisitos técnicos: N/A

> Notas

Coleção com tratamento arquivístico concluído (ao nível de documento simples).

COL 14 – CARTAZES

Venez à Budapest par le Danube!
PT/AMLSB/CB/14/04

> Código de referência

PT/AMLSB/CB/14

> Título

Cartazes

> Data[s]

[1927]-1947

> Nível de descrição

Coleção

> Dimensão e suporte

Dimensão: 1 pasta: 11 documentos

Suporte: Papel (comum)

> Âmbito e conteúdo

Documentação produzida e acumulada entre 1927 e 1947, constituída por cartazes coloridos, alguns alusivos a instituições ou localidades estrangeiras, de que são exemplo os “Caminhos de Ferro Federais da Áustria”, “Vicenza”, “Budapeste”, mas a temática que predomina é a da Exposição Internacional de Barcelona, de 1929.

> Sistema de organização

Organização: Temática

Ordenação: Geográfica; Numérica; Tipológica

> Idioma(s) e escrita(s)

Francês; Italiano; Português

> Características físicas e requisitos técnicos

Características físicas: Documentação em razoável estado de conservação.

Requisitos técnicos: N/A

> Notas

Coleção com tratamento arquivístico concluído (ao nível de documento simples).

COL 15 – RECORTES E REVISTAS



Barragens, portos e pontes
PT/AMLSB/CB/15/08

> Código de referência

PT/AMLSB/CB/15

> Título

Recortes e revistas

> Data(s)

[19--]

> Nível de descrição

Coleção

> Dimensão e suporte

Dimensão: 22 caixas: 25 documentos

Suporte: Papel (comum); Prova em papel de revelação baritado

> Âmbito e conteúdo

Documentação produzida e acumulada no século XX, composta por recortes de imprensa e revistas referentes a temas diversos e de conteúdo muito heterogêneo, como: artes plásticas, arquitetura

antiga, arquitetura funerária, arquitetura habitacional moderna, arquitetura religiosa moderna, arquitetura tradicional e regional, artigos técnicos e científicos, barragens, portos e pontes, edifícios para comércio e indústria, edifícios públicos e administrativos, equipamentos e atividades educativas e culturais, equipamentos e atividades desportivas, equipamentos turísticos e recreativos, estruturas e materiais de construção, estruturas móveis, folhetos turísticos, literatura infantil e humorística, memoriais e monumentos comemorativos, mobiliário, parques, jardins e fontanários, relógios, máquinas fotográficas e aparelhos ópticos, trabalhos artísticos em metal, joalheria e numismática, urbanismo, viação e transportes, e assuntos vários com temáticas que vão desde a fotografia publicitária até acontecimentos e personagens históricas.

> Sistema de organização

Organização: Temática

Ordenação: Tipológica

> Idioma(s) e escrita(s)

Alemão; Francês; Italiano; Português

> Características físicas e requisitos técnicos

Caraterísticas físicas: Documentação em razoável estado de conservação.

Requisitos técnicos: N/A

> Notas

Coleção com tratamento arquivístico concluído (ao nível de documento composto).

- Código de referência

PT/AMLSB/CB/15/01

- Título

Artes plásticas

- Data(s)

[19--]

- Nível de descrição

Documento composto

- Dimensão e suporte

Dimensão: 472 documentos simples

Suporte: Papel (comum)

- Âmbito e conteúdo

Folhetos e recortes com reproduções de peças de pintura, escultura, gravura e artes decorativas várias. Contém ainda catálogos e textos noticiosos ou teóricos sobre artes plásticas, autores, correntes artísticas e exposições. Os exemplares reproduzidos abrangem todos os períodos artísticos e apresentam um conteúdo muito heterogéneo, desde as reproduções de peças clássicas aos esboços e recortes de álbuns de exercícios de desenho. Figuram ainda algumas reproduções de azulejos e vitrais. A proveniência dos recortes e artigos é essencialmente de publicações nacionais.

- **Código de referência**
PT/AMLSB/CB/15/02
 - **Título**
Arquitetura antiga
 - **Data(s)**
[19--]
 - **Nível de descrição**
Documento composto
 - **Dimensão e suporte**
Dimensão: 428 documentos simples
Suporte: Papel (comum)
 - **Âmbito e conteúdo**
Conjunto numeroso de recortes de imagens referentes a edifícios e monumentos arqueológicos e arquitetónicos de variadas épocas e países, artigos técnicos, históricos e monográficos sobre arquitetura e figuras históricas, edifícios lisboetas e seu enquadramento urbanístico e histórico. A maioria dos artigos provém de publicações portuguesas, sobretudo, referentes a Lisboa.
-

- **Código de referência**
PT/AMLSB/CB/15/03
 - **Título**
Arquitetura funerária
 - **Data(s)**
[19--]
 - **Nível de descrição**
Documento composto
 - **Dimensão e suporte**
Dimensão: 30 documentos simples
Suporte: Papel (comum)
 - **Âmbito e conteúdo**
Conjunto de gravuras e recortes de publicações, tendo como objeto a arquitetura funerária: túmulos, mausoléus e jazigos. A maior parte das gravuras é proveniente de publicações estrangeiras e contempla projetos para concursos e trabalhos académicos. Contém, ainda, um exemplar da revista *Arquitetura*, de 1927, sobre arquitetura funerária e um artigo de jornal relativo à inauguração do mausoléu de Jaime Cortesão, em 1964.
-

- **Código de referência**
PT/AMLSB/CB/15/04
- **Título**
Arquitetura habitacional moderna (moradias e prédios)
- **Data(s)**
[19--]
- **Nível de descrição**
Documento composto

- **Dimensão e suporte**

Dimensão: 1444 documentos simples

Suporte: Papel (comum)

- **Âmbito e conteúdo**

Conjunto de recortes de imagens de prédios e moradias, recolhidos de revistas, essencialmente estrangeiras. Conjunto numeroso de plantas e reproduções fotográficas de imóveis provenientes de revistas e jornais. Artigos retirados de periódicos sobre edifícios de interesse histórico e arquitetónico. Memórias descritivas de edifícios, com documentários fotográficos. Dois exemplares do Diário de Lisboa, de 15 de março de 1943, contendo artigo sobre a projetada construção de um arranha-céus, concebido por Cassiano Branco. Todos os projetos e construções se referem a edifícios concebidos e construídos no século XX.

- **Código de referência**

PT/AMLSB/CB/15/05

- **Título**

Arquitetura religiosa moderna

- **Data[s]**

[19--]

- **Nível de descrição**

Documento composto

- **Dimensão e suporte**

Dimensão: 165 documentos simples

Suporte: Papel (comum)

- **Âmbito e conteúdo**

Conjunto de recortes de imagens provenientes de publicações nacionais e estrangeiras, referentes a equipamentos religiosos. Projetos de edifícios religiosos destinados a concursos públicos e académicos. Monografias ilustradas sobre equipamentos religiosos e edifícios de especial interesse arquitetónico. Memórias descritivas de edifícios religiosos. Textos teóricos sobre arquitetura religiosa. Todos os projetos e construções se referem a edifícios concebidos e construídos no século XX.

- **Código de referência**

PT/AMLSB/CB/15/06

- **Título**

Arquitetura tradicional e regional

- **Data[s]**

[19--]

- **Nível de descrição**

Documento composto

- **Dimensão e suporte**

Dimensão: 136 documentos simples

Suporte: Papel (comum)

- **Âmbito e conteúdo**

Conjunto de gravuras e reproduções fotográficas referentes a arquitetura vernácula e popular portuguesa e núcleos arquitetónicos tradicionais. Textos monográficos sobre arquitetura tradicional e zonas urbanas históricas, nomeadamente lisboetas. Recortes de imagens de arquitetura de autor, de inspiração tradicional, como Raúl Lino. Gravuras e reproduções fotográficas referentes a arquitetura tradicional estrangeira e primitiva. Reproduções fotográficas de aglomerados habitacionais tradicionais.

- **Código de referência**

PT/AMLSB/CB/15/07

- **Título**

Técnica e ciência

- **Data(s)**

[19--]

- **Nível de descrição**

Documento composto

- **Dimensão e suporte**

Dimensão: 172 documentos simples

Suporte: Papel (comum)

- **Âmbito e conteúdo**

Recortes de periódicos e brochuras, capítulos de livros, folhetos e revistas de conteúdo técnico, de grande heterogeneidade. Textos técnicos sobre construção, arquitetura, urbanismo, engenharia, hidráulica e outros temas, como eletricidade, vias públicas, entre outros. Artigos ensaísticos sobre arquitetura e construção. Textos sobre estética e história da arquitetura e monografias sobre arquitetos. Artigos sobre materiais de construção e sua aplicação. Textos e conclusões referentes a colóquios e congressos. Problemas gerais de arquitetura, urbanismo e viação, nomeadamente em Lisboa.

- **Código de referência**

PT/AMLSB/CB/15/08

- **Título**

Barragens, portos e pontes

- **Data(s)**

[19--]

- **Nível de descrição**

Documento composto

- **Dimensão e suporte**

Dimensão: 736 documentos simples

Suporte: Papel (comum)

- **Âmbito e conteúdo**

Recortes de imagens representando barragens, portos, pontes, canais e peças mecânicas e elétricas utilizadas neste tipo de construções. Textos técnicos e teóricos relacionados com barragens, portos, pontes, eclusas, transporte de energia elétrica e outros assuntos. Recortes de imagens representando gares marítimas e instalações portuárias. Plantas de numerosos portos, essencialmente estrangeiros.

- **Código de referência**

PT/AMLSB/CB/15/09

- **Título**

Edifícios para comércio e indústria

- **Data(s)**

[19--]

- **Nível de descrição**

Documento composto

- **Dimensão e suporte**

Dimensão: 335 documentos simples

Suporte: Papel [comum]

- **Âmbito e conteúdo**

Reproduções fotográficas de edifícios destinados a comércio e indústria. Reproduções de projetos (perspetivas, plantas e alçados) para edifícios destinados a comércio e indústria. Memórias descritivas referentes a edifícios fabris e comerciais. Notícias técnicas sobre produção de materiais de construção. Projetos para parques industriais. Projetos académicos do início do século XX, para instalações comerciais e industriais. Projetos a concurso. Numeroso conjunto de recortes de imagens ilustrando montras de casas comerciais. Organização e decoração interior de espaços comerciais. As fontes documentais são, indistintamente, de origem nacional e internacional.

- **Código de referência**

PT/AMLSB/CB/15/10

- **Título**

Edifícios públicos e administrativos

- **Data(s)**

[19--]

- **Nível de descrição**

Documento composto

- **Dimensão e suporte**

Dimensão: 739 documentos simples

Suporte: Papel [comum]

- **Âmbito e conteúdo**

Documentação essencialmente gráfica, referente a edifícios públicos oficiais e afetos a atividades administrativas (blocos de escritórios, sedes de companhias, bancos, câmaras municipais, hospitais, tribunais, etc.). Folhetos e capítulos de livros sobre arquitetura de edifícios públicos. Composto, na sua maioria, por recortes de imagens recolhidas de publicações, essencialmente, estrangeiras. Contém ainda um número considerável de projetos para edifícios públicos, recolhidos de periódicos, além de numerosos projetos académicos e de concursos públicos. Algumas monografias e memórias descritivas relativas a edifícios de particular interesse arquitetónico, bem como um número considerável de documentos referentes à sede das Nações Unidas.

- **Código de referência**

PT/AMLSB/CB/15/11

- **Título**

Edifícios de atividades educativas e culturais

- **Data(s)**

[19--]

- **Nível de descrição**

Documento composto

- **Dimensão e suporte**

Dimensão: 764 documentos simples

Suporte: Papel (comum)

- **Âmbito e conteúdo**

Documentação essencialmente fotográfica, incidindo sobre edifícios de utilização pública, afetos a atividades educativas e culturais (escolas e universidades, institutos, academias, museus, bibliotecas, salas de espetáculos). Abundante documentação gráfica e fotográfica sobre salas de espetáculos, especialmente cinemas. Reprodução de projetos académicos e de concursos públicos. Monografias e artigos descritivos sobre edifícios de especial interesse arquitetónico. Notas biográficas sobre autores de projetos. Plantas de salas e folhetos de programas de espetáculos. Folhetos sobre cinemas de Lisboa, cenografia e figurinos. Artigos técnicos sobre construção de salas de cinema, iluminação, entre outros assuntos.

- **Código de referência**

PT/AMLSB/CB/15/12

- **Título**

Equipamentos e atividades desportivas

- **Data(s)**

[19--]

- **Nível de descrição**

Documento composto

- **Dimensão e suporte**

Dimensão: 300 documentos simples

Suporte: Papel (comum); Prova em papel de revelação baritado

- **Âmbito e conteúdo**

Documentação essencialmente fotográfica, contemplando recintos e edifícios destinados a atividades desportivas e recreativas, constituída, na sua maior parte, por recortes de revistas. Projetos e reproduções fotográficas de ginásios, estádios, pavilhões, piscinas, hipódromos e instalações desportivas rápidas. Artigos científicos sobre diversas instalações desportivas. Artigos jornalísticos sobre acontecimentos desportivos relevantes. Publicações sobre materiais de construção e técnicas construtivas.

- **Código de referência**

PT/AMLSB/CB/15/13

- **Título**

Equipamentos turísticos e recreativos

- **Data(s)**

[19--]

- **Nível de descrição**

Documento composto

- **Dimensão e suporte**

Dimensão: 271 documentos simples

Suporte: Papel [comum]

- **Âmbito e conteúdo**

Brochuras diversificadas sobre hotelaria e listagens de hotéis. Conjunto numeroso de recortes de publicações, essencialmente imagens, contemplando projetos e construções de hotéis, instalações recreativas, termas e casinos. Projetos académicos para instalações hoteleiras e recreativas. Monografias, memórias descritivas e artigos jornalísticos sobre instalações hoteleiras e de lazer. Interiores de instalações de hotéis, cafés, bares e restaurantes. Folhetos de propaganda de hotéis e pousadas. Textos publicitários sobre materiais de construção, iluminação, mobiliário e outros elementos. A origem dos documentos é, indistintamente, nacional e estrangeira.

- **Código de referência**

PT/AMLSB/CB/15/14

- **Título**

Estruturas e materiais de construção

- **Data(s)**

[19--]

- **Nível de descrição**

Documento composto

- **Dimensão e suporte**

Dimensão: 131 documentos simples

Suporte: Papel [comum]

- **Âmbito e conteúdo**

Conjunto numeroso de diagramas e cálculos sobre estruturas construtivas de ferro (de origem francesa). Gráficos e diagramas sobre estruturas construtivas e utilização de materiais de construção. Gráficos, tabelas e esquemas desenhados sobre fossas e esgotos. Recortes de revistas e anúncios publicitários sobre materiais e técnicas de construção.

- **Código de referência**

PT/AMLSB/CB/15/15

- **Título**

Estruturas móveis de construção (quiosques, exposições e feiras)

- **Data(s)**

[19--]

- **Nível de descrição**
Documento composto
- **Dimensão e suporte**
Dimensão: 390 documentos simples
Suporte: Papel (comum)
- **Âmbito e conteúdo**
Conjunto de recortes de imagens recolhidas de periódicos, contemplando projetos e edificações de arquitetura efêmera e temporária, nomeadamente, pavilhões e feiras internacionais. Brochuras, folhetos e plantas de divulgação de exposições internacionais. Artigos científicos retirados de periódicos, sobre exposições e feiras. Projetos académicos para pavilhões de utilização diversa (caça, lazer, etc.). Conjunto numeroso de projetos para quiosques e pavilhões urbanos, de origem francesa.

- **Código de referência**
PT/AMLSB/CB/15/16
- **Título**
Folhetos turísticos
- **Data(s)**
[19--]
- **Nível de descrição**
Documento composto
- **Dimensão e suporte**
Dimensão: 119 documentos simples
Suporte: Papel (comum)
- **Âmbito e conteúdo**
Folhetos, recortes publicitários e mapas turísticos sobre localidades e monumentos nacionais e internacionais. Contém um número considerável de folhetos turísticos de Espanha, relacionados com a investigação encetada por Cassiano Branco, sobre o românico peninsular.

- **Código de referência**
PT/AMLSB/CB/15/17
- **Título**
Literatura infantil e humorismo
- **Data(s)**
[19--]
- **Nível de descrição**
Documento composto
- **Dimensão e suporte**
Dimensão: 119 documentos simples
Suporte: Papel (comum)
- **Âmbito e conteúdo**
Recortes de proveniência diversa, de temática e grafismo de carácter infantil ou dirigido a crianças. Brochuras contendo histórias infantis ilustradas e temas didáticos. Artigos de jornal sobre formação estética infantil. Folhetos e catálogos de brinquedos didáticos. Recortes de periódicos com peças humorísticas desenhadas e caricaturas.

- **Código de referência**

PT/AMLSB/CB/15/18

- **Título**

Memoriais e monumentos comemorativos

- **Data(s)**

[19--]

- **Nível de descrição**

Documento composto

- **Dimensão e suporte**

Dimensão: 160 documentos simples

Suporte: Papel [comum]

- **Âmbito e conteúdo**

Recortes de imagens ilustrando estatuária monumental, monumentos comemorativos ou memoriais e estátuas funerárias. Projetos desenhados e maquetes de monumentos comemorativos e estatuária monumental, com grande percentagem de monumentos lisboetas e portugueses. Conjunto numeroso de projetos académicos para monumentos comemorativos. Documentação fotográfica sobre inauguração de monumentos.

- **Código de referência**

PT/AMLSB/CB/15/19

- **Título**

Mobiliário e decoração de interiores

- **Data(s)**

[19--]

- **Nível de descrição**

Documento composto

- **Dimensão e suporte**

Dimensão: 782 documentos simples

Suporte: Papel [comum]

- **Âmbito e conteúdo**

Documentação fotográfica sobre mobiliário e decoração de interiores, constituída na sua maioria por recortes de revistas. Desenhos e trabalhos académicos sobre mobiliário e elementos decorativos de interior. Catálogos, folhetos e recortes publicitários sobre mobiliário e equipamento de interiores. Abundante documentação (desenhos e fotografias) sobre escadarias, fogões de sala, cozinhas e instalações sanitárias.

- **Código de referência**

PT/AMLSB/CB/15/20

- **Título**

Parques, jardins e fontanários

- **Data(s)**

[19--]

- **Nível de descrição**
Documento composto
 - **Dimensão e suporte**
Dimensão: 112 documentos simples
Suporte: Papel (comum)
 - **Âmbito e conteúdo**
Documentação fotográfica sobre parques, jardins e fontanários, constituída na sua maioria por recortes de revistas. Abundante documentação (desenhos e fotografias), artigos e breves monografias sobre a mesma temática.
-

- **Código de referência**
PT/AMLSB/CB/15/21
 - **Título**
Relógios, máquinas fotográficas e aparelhos ópticos
 - **Data(s)**
[19--]
 - **Nível de descrição**
Documento composto
 - **Dimensão e suporte**
Dimensão: 49 documentos simples
Suporte: Papel (comum)
 - **Âmbito e conteúdo**
Recortes de imagens e projetos académicos sobre relógios de interior e exterior, de vários tipos, e relógios integrados em edifícios. Anúncios publicitários sobre relógios. Folhetos e recortes publicitários sobre máquinas fotográficas e cinematográficas. Recortes de imagens sobre aparelhos ópticos, essencialmente destinados a astronomia.
-

- **Código de referência**
PT/AMLSB/CB/15/22
 - **Título**
Trabalhos artísticos em metal, joalheria e numismática
 - **Data(s)**
[19--]
 - **Nível de descrição**
Documento composto
 - **Dimensão e suporte**
Dimensão: 309 documentos simples
Suporte: Papel (comum)
 - **Âmbito e conteúdo**
Desenhos e reproduções fotográficas de trabalhos em metal, desde gradeamentos e portais até à escultura monumental, bem como candelabros, balaustradas, portais. Trabalhos académicos sobre peças artísticas em metal. Relicários, cofres, joalheria e alfaia litúrgicas. Catálogos de numismática. Artigos jornalísticos sobre joalheria.
-

- **Código de referência**

PT/AMLSB/CB/15/23

- **Título**

Urbanismo

- **Data[s]**

[19--]

- **Nível de descrição**

Documento composto

- **Dimensão e suporte**

Dimensão: 185 documentos simples

Suporte: Papel [comum]

- **Âmbito e conteúdo**

Projetos académicos sobre urbanismo. Recortes de imagens retiradas de periódicos, sobre cidades e projetos urbanísticos. Desenhos técnicos e artísticos de temática urbanística. Plantas de cidades. Artigos teóricos e científicos sobre urbanismo e intervenções urbanísticas. Anúncios jornalísticos sobre loteamentos e conjuntos urbanizados. A documentação é, maioritariamente, de proveniência estrangeira.

- **Código de referência**

PT/AMLSB/CB/15/24

- **Título**

Viação e transportes

- **Data[s]**

[19--]

- **Nível de descrição**

Documento composto

- **Dimensão e suporte**

Dimensão: 362 documentos simples

Suporte: Papel [comum]

- **Âmbito e conteúdo**

Brochuras e folhetos sobre estradas estrangeiras. Artigos de jornais e revistas sobre estradas, circulação, parques de estacionamento e regulação de tráfego. Recortes de periódicos contendo reproduções fotográficas de estradas, parques de estacionamento, pistas desportivas e garagens. Conjunto numeroso de folhetos e recortes publicitários relativos a automóveis. Desenhos de automóveis. Artigos técnicos e científicos, projetos, desenhos e fotografias sobre gares e equipamento ferroviário. Artigos jornalísticos e recortes de publicações ilustrando equipamento aeroportuário. Folhetos e brochuras publicitárias sobre navios e companhias de navegação. Recortes de publicações com fotografias de navios. Breves monografias sobre a problemática da navegação.

- **Código de referência**

PT/AMLSB/CB/15/25

- **Título**

Vários

- **Data(s)**

[19--]

- **Nível de descrição**

Documento composto

- **Dimensão e suporte**

Dimensão: 394 documentos simples

Suporte: Papel (comum)

- **Âmbito e conteúdo**

Grafismo e desenho publicitário. Ilustração. Reproduções de desenhos e pinturas anônimas de temas variados, nomeadamente, paisagens e figuras humanas. Fotografia publicitária. Cartões ilustrados. Motivos e padrões decorativos. Artigos de jornais e revistas de temas variados, nomeadamente, sobre acontecimentos e personagens históricas. Artigos jornalísticos sobre temas de atualidade e curiosidades. Brochuras e folhetos de temas variados. Esboços, desenhos e reproduções fotográficas de animais. Projetos e reproduções fotográficas de portas, janelas, balcões e balaustradas. Projetos e reproduções fotográficas de torres e faróis. Desenhos, reproduções fotográficas e artigos de revistas sobre ascensores. Gravuras e reproduções fotográficas de órgãos.

COL 16 – FOTOGRAFIAS



[Fachada lateral da basílica da Estrela, com jardim ao lado, em Lisboa]
PT/AMLSB/CB/16/261

> Código de referência

PT/AMLSB/CB/16

> Título

Fotografias

> Data[s]

1931-1969

> Nível de descrição

Coleção

> Dimensão e suporte

Dimensão: 3 caixas: 687 documentos

Suporte: Negativo de gelatina e prata em acetato de celulose; Negativo de gelatina e prata em vidro;

Prova em papel de revelação baritado

> Âmbito e conteúdo

Documentação produzida e acumulada entre 1931 e 1969, constituída exclusivamente por fotografias a preto e branco, de dimensões variadas. É perceptível, em alguns casos, o cuidado de Cassiano Branco em agrupar as fotografias de acordo com os temas que abordam. Nestes casos, elas encontram-se coladas em cartão, e referem assuntos que vão desde a estatuária à ourivesaria, passando pela arquitetura militar e religiosa. A variedade e a heterogeneidade com que estes conjuntos se apresentam impediram a distinção dos mesmos, daí que, na sua maioria, os documentos se apresentem soltos e dispersos. Várias cidades portuguesas e estrangeiras estão aqui representadas, contudo, é Lisboa que se encontra melhor testemunhada, ocupando uma percentagem considerável das fotografias da coleção de Cassiano Branco. Encontram-se retratados aspetos do seu quotidiano, as suas ruas, jardins e vistas

panorâmicas. Comporta também negativos, alguns em vidro. Existem ainda fotografias integradas noutras séries, por se relacionarem diretamente com os projetos aí considerados.

> Sistema de organização

Organização: Temática

Ordenação: Geográfica; Numérica; Tipológica

> Idioma(s) e escrita(s)

Espanhol; Francês; Inglês; Português

> Caraterísticas físicas e requisitos técnicos

Caraterísticas físicas: Documentação em razoável estado de conservação.

Requisitos técnicos: N/A

> Notas

Coleção com tratamento arquivístico concluído (ao nível de documento simples).

COL 17 – POSTAIS



[Teatro da Trindade - Etelvina Serra, no papel de Anna Glawari,
no 1.º ato da peça "Viúva alegre"]
PT/AMLSB/CB/17/01233

> Código de referência

PT/AMLSB/CB/17

> Título

Postais

> Data[s]

[19--]

> Nível de descrição

Coleção

> Dimensão e suporte

Dimensão: 6 caixas: 1273 documentos

Suporte: Papel (comum); Prova em papel de revelação baritado

> Âmbito e conteúdo

Documentação produzida e acumulada no século XX, constituída por postais referentes a temas e locais diversos. À semelhança da coleção de fotografias, também nos postais (reproduzidos, tanto por método fotográfico, quanto por método fotomecânico) é notória uma tentativa de ordenamento, patente nas colagens que, em alguns casos, foram efetuadas em cartão. Apesar de, tal como sucedeu com as fotografias, não se terem elaborado documentos compostos temáticos, é possível descortinar alguns temas privilegiados, como por exemplo: museus, mosteiros, gravuras antigas, postais humorísticos da Segunda Guerra Mundial, naturezas mortas e, ainda, várias cidades portuguesas e estrangeiras vistas nos seus múltiplos aspetos. Merecem também destaque os postais de autor, como os de Eduardo Portugal, Coleção Passaporte, Edições Costa, J. Bárcia, Casa Sucena, entre outros.

> Sistema de organização

Organização: Temática

Ordenação: Geográfica; Numérica; Tipológica

> Idioma(s) e escrita(s)

Português

> Caraterísticas físicas e requisitos técnicos

Caraterísticas físicas: Documentação em razoável estado de conservação.

Requisitos técnicos: N/A

> Notas

Coleção com tratamento arquivístico concluído (ao nível de coleção).



LISBOA
CÂMARA MUNICIPAL

arquivomunicipal de lisboa